

邵阳学院

**本科教学质量报告**

(2018-2019 学年)



2019 年 12 月

# 目 录

|                                    |    |
|------------------------------------|----|
| 学校概况.....                          | 1  |
| 一、本科教育基本情况.....                    | 2  |
| (一) 办学定位.....                      | 2  |
| 1.办学定位.....                        | 2  |
| 2.办学定位在学校发展规划中的体现.....             | 2  |
| (二) 培养目标.....                      | 3  |
| 1.学校人才培养总目标及确定依据.....              | 3  |
| 2.专业人才目标、标准及依据.....                | 3  |
| (三) 教学工作中心地位落实情况.....              | 4  |
| 1.学校对本科教学工作的重视情况.....              | 4  |
| 2.落实学校人才培养中心地位的政策与措施.....          | 4  |
| 3.教学中心地位的体现及效果.....                | 5  |
| 4.科学研究、社会服务、文化传承创新促进人才培养措施及成效..... | 6  |
| (四) 本科专业设置情况.....                  | 6  |
| (五) 在校生情况.....                     | 6  |
| (六) 本科生生源质量.....                   | 6  |
| 1.生源情况.....                        | 6  |
| 2.提高生源质量的措施及成效.....                | 9  |
| 二、师资与教学条件.....                     | 9  |
| (一) 师资队伍.....                      | 9  |
| 1.数量与结构.....                       | 9  |
| 2.教育教学水平.....                      | 11 |
| 3.师德师风建设措施与效果.....                 | 11 |
| (二) 本科主讲教师情况.....                  | 12 |
| (三) 教学经费投入情况.....                  | 12 |
| (四) 教学设施应用情况.....                  | 13 |
| 1.教学用房.....                        | 13 |
| 2.教学科研仪器设备与教学实验室.....              | 13 |
| 3.图书馆及图书资源.....                    | 14 |
| 4.信息资源.....                        | 14 |
| 三、教学建设与改革.....                     | 14 |
| (一) 专业建设.....                      | 14 |
| 1.专业设置与结构调整.....                   | 14 |
| 2.优势专业建设.....                      | 14 |
| 3.新专业建设.....                       | 15 |
| (二) 课程建设.....                      | 15 |
| 1.课程建设规划与执行.....                   | 15 |
| 2.课程的数量和结构.....                    | 16 |
| 3.优质课程资源建设.....                    | 16 |
| 4.课程信息化建设.....                     | 16 |
| 5.课堂班额.....                        | 16 |
| (三) 教材建设.....                      | 16 |
| (四) 培养方案修订.....                    | 17 |
| (五) 实践教学.....                      | 17 |
| 1.实验教学.....                        | 17 |

|                         |    |
|-------------------------|----|
| 2.本科生毕业设计（论文） .....     | 18 |
| 3.实习与教学实践基地.....        | 18 |
| （六）创新创业教育.....          | 18 |
| （七）教学改革.....            | 19 |
| 1.教学改革的总体思路.....        | 19 |
| 2.本科教学改革的保障措施.....      | 19 |
| 3.人才培养模式改革.....         | 19 |
| 4.课程考核改革.....           | 20 |
| 5.创新创业教育改革.....         | 20 |
| （八）第二课堂.....            | 21 |
| 1.第二课堂育人体系建设.....       | 21 |
| 2.第二课堂育人体系建设保障措施.....   | 21 |
| 3.社团建设.....             | 22 |
| 4.校园文化科技活动.....         | 22 |
| （九）学生国际交流.....          | 22 |
| 四、质量保障体系.....           | 22 |
| （一）校领导情况.....           | 22 |
| （二）教学管理与服务.....         | 22 |
| （三）学生管理与服务.....         | 22 |
| 1.学生指导与服务的组织与条件保障.....  | 22 |
| 2.学生指导与服务的内容及效果.....    | 23 |
| 3.学风建设的措施与成效.....       | 23 |
| （四）质量监控.....            | 24 |
| 1.质量标准建设.....           | 24 |
| 2.教学质量保障模式及体系结构.....    | 24 |
| 3.教学质量保障体系的组织、制度建设..... | 25 |
| 4.教学质量管理工作建设.....       | 25 |
| 五、学生学习效果.....           | 26 |
| （一）毕业情况.....            | 26 |
| （二）就业情况.....            | 26 |
| （三）转专业与辅修情况.....        | 26 |
| （四）体质健康水平.....          | 26 |
| （五）学生学习成效.....          | 26 |
| （六）社会实践活动.....          | 26 |
| （七）学生学习满意度.....         | 27 |
| 六、特色发展.....             | 27 |
| 七、存在问题及改进计划.....        | 28 |
| （一）师资队伍建设和有待加强.....     | 28 |
| （二）应用型大学办学条件有待改善.....   | 28 |
| 附录 本科教学质量报告支撑数据.....    | 29 |

# 学校概况

邵阳学院创建于1958年，由邵阳师范高等专科学校和邵阳高等专科学校2002年合并升本而成，邵阳医学高等专科学校2016年并入（医学类办学历史可追溯到1906年），为社会培养了17万多名各类人才；是湖南省“双一流”高水平应用特色学院，具有硕士学位研究生招生资格学校，全国毕业生就业典型经验高校，卓越医生教育培养试点项目单位；2010年，作为试点院校，通过了教育部本科教学工作合格评估。

学校坐落在拥有2500多年历史的湘西南历史文化名城——湖南省邵阳市，人文底蕴深厚。这里诞生了“第一个睁眼看世界”的思想家魏源，“再造共和”的民主革命家蔡锷，杰出的马克思主义史学家吕振羽和德艺双馨的人民音乐家贺绿汀；这里拥有湖湘文化特色浓厚的宝庆竹刻、邵阳布袋戏、滩头年画和花瑶挑花等非物质文化遗产。

学校有李子园、七里坪、西湖、江北4个校区，占地158.20万平方米，校舍面积82.31万平方米，固定资产12.40亿元，教学科研仪器设备原值2.27亿元，馆藏图书213.58万册，其中电子图书57万册，中外文纸质报刊1471种，各类数据库37个。

学校拥有23个教学学院，有“服务国家特殊需求人才培养项目”机械、生物与医药2个专业学位硕士研究生培养类别；56个本科专业，涵盖经济学、法学、教育学、文学、历史学、理学、工学、农学、医学、管理学、艺术学等11个学科门类；面向29个省（市、自治区）招生，全日制在校学生27294人。

学校有教职工3888人，其中正高职称（含教授、主任医师等）198人，副高职称（含副教授、副主任医师等）775人；博士生导师2人，硕士生导师166人；博士141人，硕士956人。有全国优秀教师、全国高校思想政治理论课教学能手、省级教学名师、省“121人才工程”等51人。聘请中国工程院院士李国杰教授为名誉校长，常年聘请多名外籍教师。

学校拥有湖南省“双一流”应用特色学科6个；教育部国家特色专业建设点4个，教育部地方高校综合改革试点专业1个，省级一流专业建设点13个，省级特色专业8个，省级综合改革试点专业6个（含专科专业2个），全国职业院校健康服务类示范专业点1个；国家级精品视频公开课1门，省级精品课程7门，省级精品在线开放课程6门；国家级大学生校外实践教育基地1个，省级校企合作人才培养基地6个，省级校企合作创新创业教育基地6个，省级研究生培养创新基地5个，校外实习基地273个，其中省级优秀实习基地7个；直属附属医院2所，协作型附属医院1所，教学医院3所；有省级虚拟仿真实验教学中心1个，省级大学生创新训练中心2个，省级创新创业教育中心3个；省级优秀教学团队7个；教育部首批“新工科”研究与实践项目1个；湖南省重点实验室3个，湖南省社会科学研究基地3个，其他各类省级科研平台17个。

近5年来，学校主持国家自然科学基金、社会科学基金项目等各级各类科研项目929项；

获各级教学、科研成果奖 157 项；发表学术论文 5600 余篇，有 391 篇被国际三大权威索引收录；出版学术专著 210 部。

近 3 年，学生参加“挑战杯”全国大学生课外学术科技作品竞赛、全国大学生机械创新设计大赛、全国大学生艺术展演等省级以上竞赛获得奖励 1195 项，其中国家级 197 项。2016 年获第二届全国高校“校园好声音大赛”冠军，2017 年获中国机器人技能大赛“机器人高尔夫球”项目冠军，2018 年获第八届全国大学生机械创新设计大赛一等奖和第五届全国大学生艺术展演一等奖。

近年来，学校多次被评为“湖南省普通高校毕业生就业工作‘一把手工程’优秀单位”“湖南省普通高校毕业生就业工作先进单位”，是“湖南省大学生就业创业示范校”。

学校坚持校地、校企合作。先后与邵阳市人民政府及所辖县（市、区）人民政府、有关部门签署了校地合作协议，与中国电信、湘电集团、湘窖酒业、伟大集团等企业签订了产学研合作协议，在人才培养、技术创新、产品研发、成果转化等领域开展深度合作；成立了 5 个产业学院，探索“双元制”人才培养模式。

学校积极开展国际交流与合作。与英国、美国、马来西亚等多个国家的高校建立了多种形式的合作与交流关系。有教育部中外合作办学项目 2 个，2015 年开始招收国际学生。

学校始终坚持社会主义办学方向。秉承“立德树人，学以致用”的办学理念，践行“明德、求真、共生、超越”的校训，弘扬“共生共荣、唯实唯新”的校风、“明德明理、笃学笃行”的学风和“修德修身、敬业精业”的教风，为湖南和国家经济社会发展做出了重要贡献，赢得了良好的社会声誉。先后被评为全国大中专学生志愿者暑期“三下乡”社会实践活动先进单位、湖南省文明单位、湖南省普通高校党建工作先进单位、湖南省综治工作优秀单位、湖南省高等学校思想政治教育研究先进单位、湖南省普通高校大学生心理健康教育先进单位等。学校正朝着特色鲜明的应用型大学目标昂首阔步前进。

## **一、本科教育基本情况**

### **（一）办学定位**

#### **1. 办学定位**

办学目标定位：特色鲜明的应用型大学。

办学类型定位：应用型普通本科院校。

培养层次定位：以普通全日制本科教育为主体，积极发展研究生教育。

学科专业发展定位：以工学为主体，以师范、医学为两翼，多学科专业协调发展。

培养目标定位：培养专业基础扎实、知识结构合理、创新实践能力较强、潜心服务基层的高素质应用型人才。

服务面向定位：立足湖南，面向周边，辐射全国。

#### **2. 办学定位在学校发展规划中的体现**

2015年，学校第二次党代会提出，要把学校建设成高水平、有特色的应用型大学。

2018年，《邵阳学院章程（修订）》指出，学校将大力实施“质量立校、依法治校、改革兴校、人才强校、特色铸校”的办学方略，坚定不移推进学校转型发展、内涵发展、特色发展、创新发展和开放发展。

2019年，根据国家高等教育改革发展的最新形势，结合区域经济发展要求以及学校发展的实际情况，在广泛讨论的基础上，学校将办学目标明确为“立足湖南，辐射周边，面向全国”“以工学为主体，以师范、医学为两翼，多学科专业协调发展”“特色鲜明的应用型大学”。

## （二）培养目标

### 1. 学校人才培养总目标及确定依据

（1）人才培养总目标。培养专业基础扎实、知识结构合理、创新实践能力较强、潜心服务基层的高素质应用型人才。

#### （2）人才培养总目标确定依据

一是党和国家教育方针政策。习近平总书记明确要求，高校要“培养德智体美劳全面发展的社会主义建设者和接班人。”《高等教育法》规定，“高等教育的任务是培养具有社会责任感、创新精神和实践能力的专门人才”。新时代全国高校本科教育工作会议提出，要坚持“以本为本”，推进“四个回归”，加快建设高水平本科教育，全面提高人才培养能力，造就堪当民族复兴大任的时代新人。

二是地方经济社会发展需求。《湖南省国民经济和社会发展的第十三个五年规划纲要》提出，要围绕产业链和创新链，完善人才培养和引进机制，推动人才结构战略性调整，大力培养一批高素质的专业技术人才和高技能人才。湖南省人民政府《湖南省深化医教协同加快推进医学教育发展的实施方案》提出，要调整优化医学教育布局，创新医学教育体制机制，完善医学人才培养体系，加强基层医疗卫生人才培养，提高医学人才培养质量，到2030年湖南医学教育综合实力进入全国前列。《湖南省乡村教师支持计划（2015-2020年）实施办法》提出，要努力造就一支数量足够、结构合理、素质优良、甘于奉献、扎根乡村的教师队伍，为建设教育强省、基本实现教育现代化提供坚强有力的师资保障。

三是高等教育发展趋势及学校发展目标定位。加快高水平大学建设和“双一流”建设是现阶段我国高等教育发展阶段性任务，客观上要求高校的人才培养目标与之相适应。学校以建设特色鲜明的应用型大学为发展目标，在十三五事业发展规划中明确提出了“培养专业基础扎实、知识结构合理、创新实践能力较强、潜心服务基层的高素质应用型人才”的人才培养总目标。

### 2. 专业人才目标、标准及依据

以学校办学定位和人才培养总目标为主要依据，以《普通高等学校本科专业目录（2012年）》《普通高等学校本科专业类教学质量国家标准》为指导，坚持“德育为先、

能力为重，促进全面发展”“学生中心，成果导向，持续改进“，注重学生的专业能力和人文素养培养，确定专业人才培养目标。

### **（三）教学工作中心地位落实情况**

学校坚持以人才培养为核心，牢固树立教学工作中心地位，形成了领导重视教学、教师热爱教学、政策倾斜教学、经费保证教学、科研促进教学、管理服务教学、后勤保障教学的良好局面，确保了教学质量和人才培养质量的稳步提升。

#### **1. 学校对本科教学工作的重视情况**

（1）坚持党政一把手负责制。强化党政一把手在教学工作中的核心主导作用，明确二级学院党政一把手为教学质量的第一责任人，确保教学工作的中心地位、教学质量的首要地位和教学投入的优先地位落到实处。

（2）坚持校领导联系二级学院制度。校领导每季度至少到联系点开展 1 次调研活动，参加二级学院的重要活动、重要会议，参与联系点有关学科建设、专业建设、教学及科研改革等重大问题的讨论与决策，加强对联系点的督促与指导。

（3）坚持教学工作例会制度。定期召开教学工作例会，讨论和制定教学工作计划，部署和安排教学工作，研究和解决教学管理中的有关问题。各二级学院、各教研室分别按规定召开教学工作例会，研讨教学问题。

（4）坚持教学工作专题会议制度。2018-2019 学年，学校党委会、校长办公会研究教学工作 39 次；召开了 1 次教代会，将学校教学工作情况列入全校教职工代表大会的专题报告，各二级学院分别召开了本学院的教职工代表大会。

（5）坚持校领导接待日制度。公开书记校长信箱，便于校领导与师生快捷沟通，定期安排 1 位校领导接待师生，及时面对面解决实际问题；坚持问题导向，定期召开教师和学生座谈会，广泛听取师生意见建议，解决教育教学过程中存在的问题。2018 年，学校教育阳光服务平台共受理服务事项 956 件，回复率 100%；服务平台系统对 595 件事项进行满意度测评，非常满意率为 99.49%。

#### **2. 落实学校人才培养中心地位的政策与措施**

（1）政策制度保障本科教学。学校制定了一系列关于强化本科教学和人才培养工作的规章制度，建立健全本科教学质量保障长效机制。规定教授必须给本科生至少上 1 门专业课；组织评选优秀教学成果奖，引导教师积极开展教学改革与研究；在定编、设岗、聘任、考核、分配等方面，坚持向教学第一线 and 教学科研骨干倾斜；把教学质量作为职称评定、聘任考核、评选先进的重要依据，实行教学质量一票否决制。

（2）修订完善人才培养方案。对照“国标”，修订完善人才培养方案，突出地方性、应用性和学生能力素质培养，关注国家经济社会发展战略调整和企业需求。

（3）深入推进专业综合改革。紧紧围绕人才培养核心，以打造专业办学特色、提高人才培养质量为目标，全面推进专业内涵建设和综合改革；坚持以社会需求和学生就业为导向，建立专业设置预警、退出和动态调整机制，将 64 个本科专业调整为 56 个专

业，进一步优化学科专业结构。

(4) 持续开展创新创业教育。将创新创业教育纳入人才培养方案，完善创新创业教育课程体系，建设了依次递进、有机衔接、科学合理的就业指导与创新创业教育课程群。加强校企合作人才培养基地、专业实验室、虚拟仿真实验室、创新实验室、工程训练中心和大学生创业孵化基地建设，实施大学生创新创业训练计划。

(5) 完善教学激励机制。深化人事分配制度改革，完善绩效工资制度，实行校内津贴向一线教师倾斜，设立教授、博士等高层次人才专项津贴。稳步推进目标管理改革，将考核结果与管理津贴、教学津贴直接挂钩，激励教师潜心教学和教研教改、教学管理人员抓管理促教学，推进教育教学管理的科学化、规范化、精细化。在评优评先、出国进修、攻读学位、津贴福利等方面，向教学一线教师倾斜，突出了教师在办学中的主体地位，让教师真正成为学校的主人。

### 3. 教学中心地位的体现及效果

(1) 领导高度重视教学。校领导和学院领导经常深入教室、实验室进行检查、督查、听课、评课，掌握教学工作第一手材料。开学“第一课”必听，放假前课堂必查，平常实行不打招呼的“推门听课”，听后即评，提出指导意见。2018-2019 学年校领导共听课评课 87 节。

(2) 管理服务围绕教学。党委部门统筹规划，努力协调学校各部门，有效整合各方面资源，为本科教学保驾护航；人事部门积极探索引进高层次人才和培养双师双能型人才的方法与措施，打造高质量的师资队伍；行政后勤部门树立教学中心地位，强化服务意识，改进工作作风，积极为师生排忧解难，为本科教学提供全方位的后勤服务保障，创造良好的育人环境。

(3) 舆论关注导向教学。利用校报、校园网、官微等宣传阵地，推动师德师风建设，宣传教学工作的成绩和模范人物，把握正确的舆论导向，创造良好的舆论环境。《中国教育报》《湖南日报》等媒体以《地方院校育人模式再造》《花承朝露千枝发——邵阳学院经济与管理学院多方协同提升人才培养质量》《“新时代高等教育应用技术型人才培养”论坛在邵阳学院举行》等为题报道了学校教育教学成果。

(4) 教学经费投入稳定增长。2018 年学校教育经费总额 43328.91 万元，教学经费为 8116.38 万元，比 2017 年增加 797.73 万元，增长率为 10.90%。2018 年教学日常运行总支出为 4814.50 万元，生均教学日常运行支出 1801.97 元，比 2017 年增加 54.56 元，增长率为 3.12%。新增教学科研仪器设备值 1784.62 万元，新增图书 17000 册。

(5) 教育教学质量稳步提升。2019 年，获得湖南省教学成果奖 4 项，其中《地方本科院校设计学应用型人才的“五活”培养模式研究与实践》获一等奖，《地方应用型本科高校“产教融合、协同育人”人才培养路径的创新与实践》获二等奖。2018-2019 学年，学生对学校教育教学工作总体满意度为 97.90%。

(6) “双一流”建设取得重要突破。2018 年 10 月，学校被确定为湖南省“双一流”



高水平应用特色学院，马克思主义理论、计算机科学与技术、食品科学与工程、机械工程、中国语言文学、临床医学等 6 个学科被评为湖南省“双一流”应用特色学科。2019 年 6 月，我校临床医学、能源与动力工程、会计学、法学等 13 个专业被评为湖南省一流本科专业建设点。

#### 4. 科学研究、社会服务、文化传承创新促进人才培养措施及成效

(1) 依托科研平台提升本科人才培养质量。2018 年 9 月，湖南省妇科微创临床医疗技术示范基地在附属第一医院挂牌，成为学校又一个集科研、教学、社会服务及文化传承于一体的省级平台。目前，学校共有湖南省重点实验室 3 个，湖南省社会科学研究基地 3 个，其他省级科研平台 17 个。学校明确要求，各类科研平台应为大学生创新创业提供便利条件，面向学生开放。多电源地区电网运行与控制湖南省重点实验室建立了不同类型电机系统的仿真平台、半实物仿真平台和实验测试平台，全方位对学生开放，服务于《电力电子技术》《运动控制系统》等课程教学和学生毕业设计。

(2) 论文、专利等科研成果丰富教学内容。教师注重及时把自己的研究成果、国内外研究动向融入教材、教学内容，引入课堂。钱毅教授将自己在《中国语文》《古汉语研究》等发表的论文内容融入《文字训诂学》课程教学。尹喜清博士将《音韵学》课程相关内容融入其申报的国家社科基金课题。谢彦斌博士将自己在《中国电机工程学报》《中南大学学报》《电网技术》《高压电器》等发表的论文内容融入《高电压技术》课程教学。陈玮老师汇聚 10 余年《单片机原理及应用》课程教学经验，申报了单片机 C 语言学习终端专利（学校 2013 年教学改革研究资助项目）并获授权，该专利有效降低了单片机学习曲线的陡峭度，其仿真模型应用于本科生课堂教学、毕业设计、青年教师比武等教学环节。

(3) 鼓励教师积极吸纳学生参与科研项目。申报 2018 年度湖南省教育厅科研项目时，学校要求项目团队中须有一定数量的本科学生，各类科研项目应与学科、专业、课程建设相结合，与人才培养相结合，与教师成长成才相结合。

(4) 举办学术讲座营造浓郁校园学术氛围。2018-2019 学年，共举办了学术讲座 78 场，涉及哲学、经济学、法学、文学、理学、工学和医学等领域。

#### （四）本科专业设置情况

学校现有 56 个本科专业，涵盖教育学、工学、医学等 11 个学科门类，见表 1、表 2。

#### （五）在校生情况

截止 2019 年 9 月 30 日，全日制在校生总规模为 27294 人，本科在校生 23648 人，本科生数占全日制在校生总数的比例为 86.64%，见表 3。

#### （六）本科生生源质量

##### 1. 生源情况

2019 年，学校面向 29 个省（市、自治区）招生；招生类别包括普通文理、艺术类、体育类、少数民族预科班、免费师范生、免费医学生、职高对口、南疆单列、吐鲁番定

向、中外合作办学、专升本等；计划招生 6500 个，实际录取考生 6529 人；实际报到 6310 人，报到率为 96.6%；录取省内学生 4658 人，占 71.3%。

表 1 本科专业学科结构

| 学科门类             | 经济学  | 法学   | 教育学  | 文学    | 历史学  | 理学    | 工学    | 农学   | 医学   | 管理学  | 艺术学   | 合计  |
|------------------|------|------|------|-------|------|-------|-------|------|------|------|-------|-----|
| 按学科门类<br>(个)     | 2    | 2    | 2    | 6     | 1    | 5     | 22    | 1    | 5    | 4    | 6     | 56  |
| %                | 3.57 | 3.57 | 3.57 | 10.71 | 1.80 | 8.90  | 39.30 | 1.80 | 8.90 | 7.14 | 10.71 | 100 |
| 按学位授予学科门类<br>(个) | 2    | 2    | 2    | 6     | 1    | 9     | 22    | 1    | 1    | 4    | 6     | 56  |
| %                | 3.57 | 3.57 | 3.57 | 10.71 | 1.80 | 16.10 | 39.30 | 1.80 | 1.80 | 7.14 | 10.71 | 100 |

表 2 本科专业设置情况一览表

| 序号 | 专业名称      | 学科门类 | 授予学位 | 所属学院    | 专业代码    | 批准设置年份 | 备注    |
|----|-----------|------|------|---------|---------|--------|-------|
| 1  | 国际经济与贸易   | 经济学  | 经济学  | 经济与管理学院 | 020401  | 2004   |       |
| 2  | 金融工程      | 经济学  | 经济学  | 经济与管理学院 | 020302  | 2015   |       |
| 3  | 管理科学      | 管理学  | 管理学  | 经济与管理学院 | 120101  | 2003   |       |
| 4  | 旅游管理      | 管理学  | 管理学  | 经济与管理学院 | 120901K | 2008   |       |
| 5  | 思想政治教育    | 法学   | 法学   | 政法学院    | 030503  | 2003   | S     |
| 6  | 法学        | 法学   | 法学   | 政法学院    | 030101K | 2007   |       |
| 7  | 体育教育      | 教育学  | 教育学  | 体育学院    | 040201  | 2002   | S     |
| 8  | 社会体育指导与管理 | 教育学  | 教育学  | 体育学院    | 040203  | 2005   |       |
| 9  | 汉语言文学     | 文学   | 文学   | 文学院     | 050101  | 1998   | S     |
| 10 | 新闻学       | 文学   | 文学   | 文学院     | 050301  | 2006   |       |
| 11 | 历史学       | 历史学  | 历史学  | 文学院     | 060101  | 2002   | S     |
| 12 | 汉语国际教育    | 文学   | 文学   | 文学院     | 050103  | 2009   | S     |
| 13 | 秘书学       | 文学   | 文学   | 文学院     | 050107T | 2018   | 未安排招生 |
| 14 | 英语        | 文学   | 文学   | 外国语学院   | 050201  | 2003   | S     |
| 15 | 商务英语      | 文学   | 文学   | 外国语学院   | 050262  | 2013   |       |
| 16 | 音乐学       | 艺术学  | 艺术学  | 音乐舞蹈学院  | 130202  | 2004   | S     |
| 17 | 舞蹈学       | 艺术学  | 艺术学  | 音乐舞蹈学院  | 130205  | 2008   | S     |
| 18 | 美术学       | 艺术学  | 艺术学  | 艺术设计学院  | 130401  | 2007   | S     |
| 19 | 环境设计      | 艺术学  | 艺术学  | 艺术设计学院  | 130503  | 2004   |       |
| 20 | 视觉传达设计    | 艺术学  | 艺术学  | 艺术设计学院  | 130502  | 2004   |       |

续表)

| 序号 | 专业名称        | 学科门类 | 授予学位 | 所属学院      | 专业代码    | 批准设置年份 | 备注       |
|----|-------------|------|------|-----------|---------|--------|----------|
| 21 | 产品设计        | 艺术学  | 艺术学  | 艺术设计学院    | 130504  | 2004   | 2017年起停招 |
| 22 | 数学与应用数学     | 理学   | 理学   | 理学院       | 070101  | 2002   | S        |
| 23 | 信息与计算科学     | 理学   | 理学   | 理学院       | 070102  | 2005   |          |
| 24 | 物理学         | 理学   | 理学   | 理学院       | 070201  | 2003   | S        |
| 25 | 化学          | 理学   | 理学   | 食品与化学工程学院 | 070301  | 2002   | S        |
| 26 | 化学工程与工艺     | 工学   | 工学   | 食品与化学工程学院 | 081301  | 2005   |          |
| 27 | 食品质量与安全     | 工学   | 工学   | 食品与化学工程学院 | 082702  | 2006   |          |
| 28 | 生物工程        | 工学   | 工学   | 食品与化学工程学院 | 083001  | 2004   |          |
| 29 | 食品科学与工程     | 工学   | 工学   | 食品与化学工程学院 | 082701  | 2011   |          |
| 30 | 制药工程        | 工学   | 工学   | 食品与化学工程学院 | 081302  | 2015   |          |
| 31 | 地理科学        | 理学   | 理学   | 城乡建设学院    | 070501  | 2002   | S        |
| 32 | 城乡规划        | 工学   | 工学   | 城乡建设学院    | 082802  | 2005   | 5年制      |
| 33 | 土木工程        | 工学   | 工学   | 城乡建设学院    | 081001  | 2003   |          |
| 34 | 园林          | 农学   | 农学   | 城乡建设学院    | 090502  | 2006   |          |
| 35 | 测绘工程        | 工学   | 工学   | 城乡建设学院    | 081201  | 2012   |          |
| 36 | 风景园林        | 工学   | 工学   | 城乡建设学院    | 082803  | 2014   | 5年制      |
| 37 | 机械设计制造及其自动化 | 工学   | 工学   | 机械与能源工程学院 | 080202  | 2002   |          |
| 38 | 能源与动力工程     | 工学   | 工学   | 机械与能源工程学院 | 080501  | 2002   |          |
| 39 | 车辆工程        | 工学   | 工学   | 机械与能源工程学院 | 080207  | 2007   |          |
| 40 | 智能制造工程      | 工学   | 工学   | 机械与能源工程学院 | 080213T | 2019   |          |
| 41 | 材料成型及控制工程   | 工学   | 工学   | 机械与能源工程学院 | 080203  | 2007   |          |
| 42 | 电气工程及其自动化   | 工学   | 工学   | 电气工程学院    | 080601  | 2002   |          |
| 43 | 自动化         | 工学   | 工学   | 电气工程学院    | 080801  | 2009   |          |
| 44 | 轨道交通信号与控制   | 工学   | 工学   | 电气工程学院    | 080802T | 2009   | 2019申请撤销 |
| 45 | 测控技术与仪器     | 工学   | 工学   | 电气工程学院    | 080301  | 2004   | 2019申请撤销 |
| 46 | 电子信息工程      | 工学   | 工学   | 信息工程学院    | 080701  | 2004   |          |
| 47 | 通信工程        | 工学   | 工学   | 信息工程学院    | 080703  | 2005   |          |
| 48 | 计算机科学与技术    | 工学   | 工学   | 信息工程学院    | 080901  | 2003   |          |
| 49 | 物联网工程       | 工学   | 工学   | 信息工程学院    | 080905  | 2013   |          |
| 50 | 会计学         | 管理学  | 管理学  | 会计学院      | 120203K | 2006   |          |
| 51 | 资产评估        | 管理学  | 管理学  | 会计学院      | 120208  | 2015   |          |

续表)

| 序号 | 专业名称    | 学科门类 | 授予学位 | 所属学院    | 专业代码    | 批准设置年份 | 备注       |
|----|---------|------|------|---------|---------|--------|----------|
| 52 | 临床医学    | 医学   | 医学   | 医学院     | 100201K | 2016   | 5 年制     |
| 53 | 医学影像技术  | 医学   | 理学   | 医学院     | 101003  | 2019   |          |
| 54 | 护理学     | 医学   | 理学   | 护理学院    | 101101  | 2016   |          |
| 55 | 药学      | 医学   | 理学   | 药学院     | 100701  | 2016   |          |
| 56 | 医学检验技术  | 医学   | 理学   | 医学检验学院  | 101001  | 2016   |          |
| 57 | 人力资源管理  | 管理学  | 管理学  | 经济与管理学院 | 120206  | 2005   | 2019 年撤销 |
| 58 | 市场营销    | 管理学  | 管理学  | 经济与管理学院 | 120202  | 2013   | 2019 年撤销 |
| 59 | 网络工程    | 工学   | 工学   | 信息工程学院  | 080903  | 2007   | 2019 年撤销 |
| 60 | 电子科学与技术 | 工学   | 工学   | 信息工程学院  | 080702  | 2006   | 2019 年撤销 |
| 61 | 舞蹈表演    | 艺术学  | 艺术学  | 音乐舞蹈学院  | 130204  | 2008   | 2019 年撤销 |
| 62 | 音乐表演    | 艺术学  | 艺术学  | 音乐舞蹈学院  | 130201  | 2006   | 2019 年撤销 |
| 63 | 服装与服饰设计 | 艺术学  | 艺术学  | 艺术设计学院  | 130505  | 2004   | 2019 年撤销 |
| 64 | 数字媒体艺术  | 艺术学  | 艺术学  | 艺术设计学院  | 130508  | 2009   | 2019 年撤销 |

备注：S 为师范类专业。

表 3 各类学生人数一览表

| 普通本科<br>学生数 | 普通高职（含<br>专科）学生数 | 研究生数 | 留学生数 | 预科生数 | 夜大（业余）<br>学生数 | 函授学生数 |
|-------------|------------------|------|------|------|---------------|-------|
| 23648       | 3070             | 203  | 14   | 359  | 731           | 5151  |

## 2. 提高生源质量的措施及成效

(1) 措施。通过调整整合专业、科学编制计划、强化招生宣传、注重招生分析等手段，将招生与生源响应、人才培养、市场需求与就业情况等对接起来，促进招生-培养-就业有效联动，充分发挥招生对于人才培养的调节、推动和保障作用。为提高生源质量，学校采取“3 个 3”举措，一是计划编制坚持“3 个对接”，计划编制与生源响应度对接，与就业情况对接，与专业建设对接；二是招生宣传立足“3 个结合”，线上与线下相结合，寄送派接答相结合，专职人员与兼职人员相结合；三是提高生源质量着眼“3 个加强”，加强专业的特色建设和宣传，加强招生数据分析，加强咨询服务。

(2) 成效。考生一志愿报考占比高。2019 年，学校录取学生 6529 人，一志愿填报人数 6253 人，占比 95.77%。学校录取投档线稳中有升。学校招生地域以省内为主，2019 年省内生源占比 71.3%；2019 年省内文、理科投档线分别超过省控线 7 分和 12 分；录取超过一本线的省内考生 55 人，省外考生 12 人。

## 二、师资与教学条件

### (一) 师资队伍

#### 1. 数量与结构

学校有教职工 3888 人，其中专任教师 1041 人。此外，聘请校外兼职教师 238 人，2 所直属附属医院的附属医院师资为 1703 人。折合在校学生人数 28129.9 人，生师比为 19.87:1。

**职称结构：**专任教师中具有正高职称的教师 126 人，占 12.10%；副高职称教师 381 人，占 36.60%；中级职称教师 418 人，占 40.15%；初级及以下教师 116 人，占 11.14%，见表 4、图 1。

表 4 专任教师队伍职称结构表

| 职称 | 正高    | 其中教授 | 副高    | 其中副教授 | 中级    | 其中讲师  | 初级及以下 | 其中助教 |
|----|-------|------|-------|-------|-------|-------|-------|------|
| 人数 | 126   | 86   | 381   | 300   | 418   | 367   | 116   | 53   |
| %  | 12.10 | 8.26 | 36.60 | 28.82 | 40.15 | 35.25 | 11.14 | 5.09 |

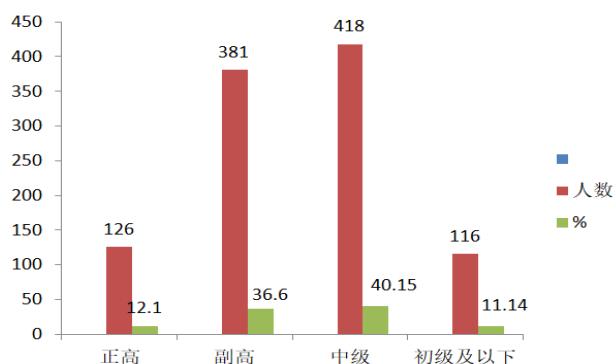


图 1 专任教师队伍职称结构

**年龄结构：**专任教师中 35 岁（含 35 岁）以下教师 315 人，占 30.26%；36~45 岁教师 406 人，占 39.00%；46~55 岁的教师 258 人，占 24.78%；56 岁以上的教师 62 人，占 5.96%，见表 5、图 2。

表 5 专任教师队伍年龄结构表

| 年龄段 | <=35  | 36~45 | 46~55 | >=56 |
|-----|-------|-------|-------|------|
| 人数  | 315   | 406   | 258   | 62   |
| %   | 30.26 | 39.00 | 24.78 | 5.96 |

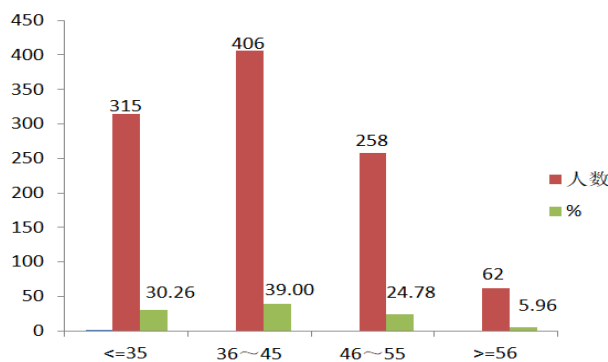


图 2 专任教师队伍年龄结构

**学历结构：**专任教师中具有博士学位的 126 人，占 12.10%；具有硕士学位的 662 人，占 63.59%；具有学士学位的 205 人，占 19.69%，见表 6、图 3。

表 6 专任教师队伍学位结构表

| 学位 | 博士    | 硕士    | 学士    | 无学位  |
|----|-------|-------|-------|------|
| 人数 | 126   | 662   | 205   | 48   |
| %  | 12.10 | 63.59 | 19.69 | 4.61 |

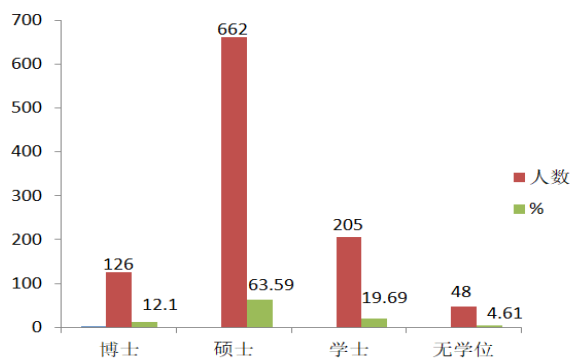


图 3 专任教师队伍学位结构

**学缘结构：**专任教师中具有外校学缘的教师 1009 人，占 96.93%；本校毕业的教师 32 人，占 3.07%，见表 7。

表 7 专任教师队伍学缘结构表

| 学缘 | 本校   | 外校    |
|----|------|-------|
| 人数 | 32   | 1009  |
| %  | 3.07 | 96.93 |

## 2. 教育教学水平

学校不断从制度和政策层面完善教师激励机制，积极组织教师参加各级教学竞赛与教学研讨，为教师创设良好的教学环境，促进教师专业水平和教学能力的提高。本学年，教学督导组对教师教学评价成绩 90 分以上的占 20.94%，80 分以上的占 78.01%；2018 年下学期，学生网上评价 1708 个课堂，852 名被评教师平均得分 97.06 分；2019 年上学期，学生网上评价 1552 个课堂，835 名被评教师平均得分 97.14 分。教师参加省级教师课堂教学竞赛和信息化教学竞赛获二等奖 1 个、三等奖 4 个。

## 3. 师德师风建设措施与效果

学校成立了党委教师工作部和学校师德师风建设工作领导小组，负责师德师风建设工作总体部署和相关政策制定、督促、检查工作，出台了《关于进一步加强师德师风建设的实施意见》等规章制度，明确师德师风建设目标、任务和举措。强化师德宣传教育机制，广泛开展以热爱学生、爱岗敬业、教书育人为主要内容的宣传教育活动，引导教师争做“四有”好老师。强化考核监督，充分发挥教职工代表大会、学术委员会、教学督导组等监督作用，完善评教机制，健全师德监督体系。强化师德奖惩，将教师的思想政治素质和师德表现纳入教师考核评价体系和职称评审考核环节，实行师德师风一票否

决制。

## （二）本科主讲教师情况

本学年高级职称教师承担的课程门数为 1034，占总课程门数的 49.29%；课程门次数为 2706，占开课总门次的 41.31%。

正高级职称教师承担的课程门数为 233，占总课程门数的 11.11%；课程门次数为 398，占开课总门次的 6.08%。其中教授职称教师承担的课程门数为 214，占总课程门数的 10.20%；课程门次数为 358，占开课总门次的 5.46%。

副高级职称教师承担的课程门数为 879，占总课程门数的 41.9%；课程门次数为 2326，占开课总门次的 35.51%。其中副教授职称教师承担的课程门数为 819，占总课程门数的 39.04%；课程门次数为 2178，占开课总门次的 33.25%。

承担本科教学的具有教授职称的教师有 77 人，以学校具有教授职称教师 111 人计，主讲本科课程的教授比例为 69.37%。

本学年主讲本科专业核心课程的教授 39 人，占授课教授总人数比例的 46.99%。高级职称教师承担的本科专业核心课程 346 门，占所开设本科专业核心课程的比例为 50.66%。

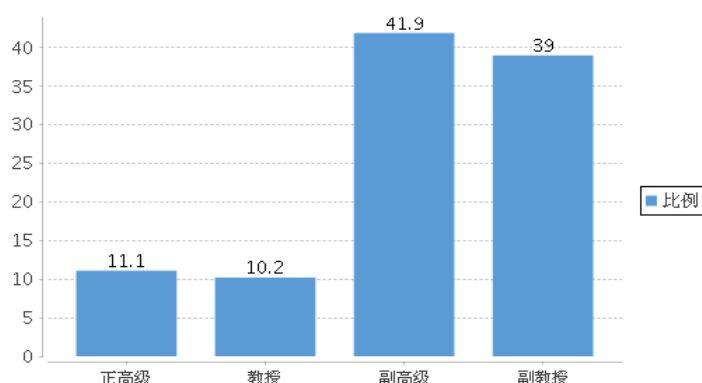


图 4 各职称类别教师承担课程门数占比 (%)

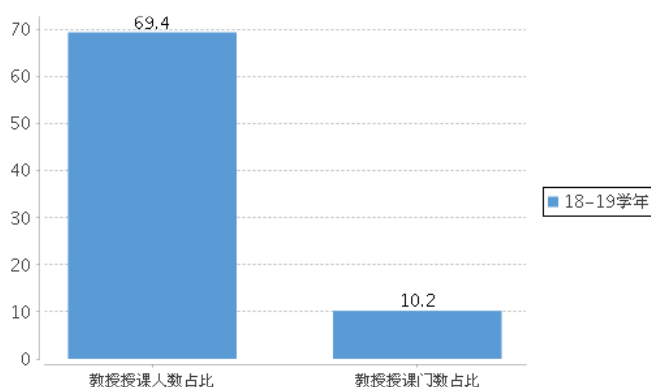


图 5 近 2 学年教授为本科生上课情况 (%)

## （三）教学经费投入情况

2018 年教学日常运行支出为 4814.5 万元，本科实验经费支出为 466.34 万元，本科

实习经费支出为 772.89 万元。生均教学日常运行支出为 1801.97 元，生均本科实验经费为 197.2 元，生均实习经费为 326.83 元。近两年生均教学日常运行支出、生均实验经费、生均实习经费详见图 7。

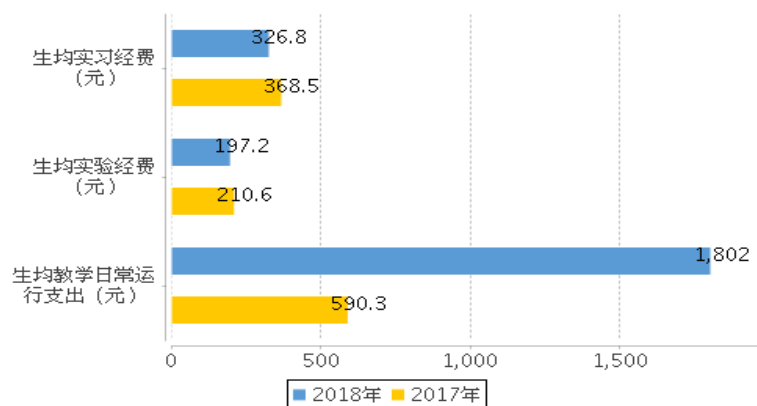


图 6 近两年生均教学日常运行支出、生均实验经费、生均实习经费（元）

#### （四）教学设施应用情况

##### 1. 教学用房

学校总占地面积 158.20 万平方米，产权占地面积为 158.20 万平方米，绿化用地面积为 59.65 万平方米，总建筑面积为 82.31 万平方米。

学校现有教学行政用房面积 38.57 万平方米，其中教室面积 10.07 万平方米，实验室及实习场所面积 18.90 万平方米；拥有体育馆面积 1.64 万平方米，运动场面积 11.69 万平方米。

按全日制在校生 27294 人计算，生均占地面积为 57.96 平方米/生，生均建筑面积为 30.16 平方米/生，生均绿化面积为 21.85 平方米/生，生均教学行政用房面积为 14.13 平方米/生，生均实验、实习场所面积 6.92 平方米/生，生均体育馆面积 0.6 平方米/生，生均运动场面积 4.28 平方米/生。详见表 8。

表 8 各生均面积详细情况

| 类别        | 总面积（万平方米） | 生均面积（平方米） |
|-----------|-----------|-----------|
| 占地面积      | 158.20    | 57.96     |
| 建筑面积      | 82.31     | 30.16     |
| 绿化面积      | 59.65     | 21.85     |
| 教学行政用房面积  | 38.57     | 14.13     |
| 实验、实习场所面积 | 18.90     | 6.92      |
| 体育馆面积     | 1.64      | 0.6       |
| 运动场面积     | 11.69     | 4.28      |

##### 2. 教学科研仪器设备与教学实验室

学校现有教学科研仪器设备资产总值 2.27 亿元，生均教学科研仪器设备值 0.81 万元。当年新增教学科研仪器设备值 1784.62 万元，新增值达到教学科研仪器设备总值的 8.52%。



学校建有 35 个教学实验室（中心），有湖南省重点实验室 3 个、湖南省高校重点实验室 1 个，湖南省虚拟仿真实验教学中心 1 个，湖南省高校柑桔加工关键技术与副产物综合利用产学研合作示范基地 1 个，湖南省教育科学应用法学人才培养基地 1 个，省临床医疗技术示范基地 2 个；各类实验室（研究中心）均向本科生开放。

本科教学实验仪器设备 16,811 台（套），合计总值 1.712 亿元，其中单价 10 万元以上的实验仪器设备 211 台（套），总值 5046.65 万元，按本科在校生 23,648 人计算，本科生均实验仪器设备值 7239.51 元。

### 3. 图书馆及图书资源

学校拥有图书馆 3 个，图书馆总面积达到 42391.46 平方米，阅览室座位数 3756 个。图书馆拥有纸质图书 156.58 万册，当年新增 17000 册，生均纸质图书 55.66 册；拥有电子期刊 57.14 万册，学位论文 730.79 万册，音视频 21092 小时。2018 年图书流通量达到 5.50 万本册，电子资源访问量 3882.21 万次，当年电子资源下载量 98.8 万篇次。

### 4. 信息资源

完成了 4 个校区的并网升级改造，实现了全校一张网，统一出口，统一身份认证，统一管理；完成了校园网的扁平化改造工作，校园网主干带宽达到 10240Mbps，出口带宽 21524Mbps。建成了 IPV4/IPV6 双栈网络，新建了 VPN 系统，教师在外网能够访问使用校内资源（知网、OA 系统、教务系统等）。网络接入信息点数量 11274 个，电子邮件系统用户数 1638 个，管理信息系统数据总量 151GB。

学校是教育部中国教育与科研网城市节点单位，建有资源丰富的数字图书馆，与“中国教育科研网”“世界大学城”“超星”“易班”等平台深度合作，为师生教学科研工作提供信息化服务。

## 三、教学建设与改革

### （一）专业建设

#### 1. 专业设置与结构调整

学校按照《普通高等学校专业目录》《普通高等学校本科专业设置规定》的有关要求设置、调整专业。根据经济社会需求和学校自身实际合理构建专业体系，从严控制专业总量，着力培育专业特色。制订了本科专业建设管理办法，对专业设置、专业调整、专业建设、专业评估等作出了明确规定。

实施专业动态调整，对办学条件不足、发展前景不理想、招生与就业形势不乐观的专业进行调整。服装与服饰设计、秘书学一直没有安排招生，产品设计专业自 2017 年开始停招，2019 年撤销了人力资源管理、市场营销、网络工程、电子科学与技术、舞蹈表演、音乐表演、服装与服饰设计、数字媒体艺术等 8 个专业，申请撤销轨道交通信号与控制、测控技术与仪器 2 个专业。

#### 2. 优势专业建设

学校重视专业建设，注重专业内涵建设和特色培育，着力打造优势专业。现有国家级专业综合改革试点专业 1 个，省级专业综合改革试点专业 6 个（含专科专业 2 个）；

国家级特色专业建设点 4 个，省级特色专业 8 个；省级一流专业建设点 13 个，见表 9。

表 9 优势专业一览表

| 专业名称        | 国家级特色专业建设点 | 国家综合改革试点专业 | 省级特色专业 | 十二五省级综合改革试点专业 | 十三五省级综合改革试点专业 | 省级一流专业建设点 |
|-------------|------------|------------|--------|---------------|---------------|-----------|
| 小计(个)       | 4          | 1          | 8      | 2             | 3             | 13        |
| 能源与动力工程     | √          | √          | √      | √             | √             | √         |
| 机械设计制造及其自动化 | √          |            | √      |               |               | √         |
| 管理科学        | √          |            | √      |               |               | √         |
| 体育教育        | √          |            | √      |               |               | √         |
| 思想政治教育      |            |            | √      |               |               |           |
| 电子信息工程      |            |            | √      |               |               |           |
| 历史学         |            |            | √      |               |               |           |
| 电气工程及其自动化   |            |            | √      |               |               | √         |
| 法学          |            |            |        | √             |               | √         |
| 食品质量与安全     |            |            |        |               | √             | √         |
| 视觉传达设计      |            |            |        |               | √             | √         |
| 临床医学        |            |            |        |               |               | √         |
| 计算机科学与技术    |            |            |        |               |               | √         |
| 商务英语        |            |            |        |               |               | √         |
| 会计学         |            |            |        |               |               | √         |
| 汉语言文学       |            |            |        |               |               | √         |

2018 年，会计学、计算机科学与技术、英语 3 个专业参加湖南省首次本科专业综合评价，会计学专业位居全省第 3 名，进入 A 类；计算机科学与技术专业列 B 类。

### 3. 新专业建设

学校明确，新专业申报须按照学校专业建设管理办法的要求进行调研和论证，拨付新专业建设经费，并从中央财政支持地方高校发展专项经费和学校自筹实验室专项建设经费中给予重点资助。首届毕业生毕业前，学校组织参加湖南省普通高等学校新设本科专业办学合格评估和新增学士学位授权学科专业评估，凡达不到评估指标要求的新专业将停止招生并责令整改。

2019 年新增医学影像技术、智能制造工程 2 个专业；学校现有 11 个新办本科专业，金融工程、制药工程、风景园林、资产评估已经获得学士学位授权资格，临床医学、护理学、药学、医学检验技术、医学影像技术、智能制造工程还没有首届毕业生，秘书学专业未招生。

## （二）课程建设

### 1. 课程建设规划与执行

学校课程建设规划明确提出，课程建设要紧紧围绕立德树人根本任务，以“整体推进，突出重点，多措并举，综合施策”为导向，积极推动互联网+信息技术与教育教学的深度融合，创新课程教学方法，加强教学团队建设，促进优质教育资源应用与共享，提高课程建设质量。按照“重视基础课程、强化专业课程、扩大选修课程”的原则，遵循专业类国家标准和专业认证的要求，构建了通识平台课程、学科基础课程、专业核心

课程、实践课程、第二课堂课程、公共选修课程等课程模块，强调围绕专业培养目标以优化专业课程体系和课程结构，确定课程与学生能力素质要求之间的对应关系，突出学生技术技能和创新创业能力培养，提高培养目标与培养效果的达成度。

学校要求各学院、全体教师和教学管理人员要严格执行课程建设规划，完成人才培养方案规定的教学任务。由教务处明确公共课程、基础课程和交叉性质课程的学院归属，按照课程归属下达教学任务，确保规划的贯彻与实施。

2017年修订人才培养方案后，学校组织修订了课程教学大纲。

## 2. 课程的数量和结构

学校共有课程 2296 门，其中：全校通识教育课程 140 门、学科基础课程 744 门、专业课程 1394 门、教师教育课（师范）/专业技能课程 18 门，独立设置实验课程 217 门。2018-2019 学年实际开出课程 1732 门，其中：全校通识教育课程 102 门（含公共课 54 门）、学科基础课程 612 门、专业课程 1000 门、教师教育课（师范）/专业技能课程 18 门，独立设置的实验课程 77 门。

新增《药理学》《数字信号处理》等双语课程 9 门。

## 3. 优质课程资源建设

有国家级精品视频公开课 1 门、省级精品在线开放课程 6 门、省级信息化教学应用项目 16 项（含名师空间、微课课程等），立项建设校级精品视频公开课 5 门、精品资源共享课 48 门、慕课（MOOC）3 门。

## 4. 课程信息化建设

建有网络教学资源管理平台和全自动课程录播系统，近 3 年引进优质在线网络精品课程 30 门。

## 5. 课堂班额

近 2 学年班额统计情况详见表 10。

表 10 近两学年班额统计情况

| 班额      | 学年  | 公共必修课 (%) | 公共选修课 (%) | 专业课 (%) |
|---------|-----|-----------|-----------|---------|
| 30 人及以下 | 本学年 | 0.91      | 0.31      | 30.1    |
|         | 上学年 | 0.83      | 0         | 36.84   |
| 31-60 人 | 本学年 | 40.39     | 50.93     | 40.02   |
|         | 上学年 | 43.22     | 18.28     | 37.65   |
| 61-90 人 | 本学年 | 29.74     | 26.71     | 22.6    |
|         | 上学年 | 32.36     | 21.51     | 21.92   |
| 90 人以上  | 本学年 | 28.95     | 22.05     | 7.28    |
|         | 上学年 | 23.59     | 60.22     | 3.6     |

## （三）教材建设

2018-2019 学年，学校共选用教材 2347 部，省部级及以上规划、获奖教材 1572 部（其中国家级规划教材、获奖教材 676 部，省部级规划、获奖教材 896 部），选优率为 67%。

近 3 年出版的教材有 1567 部，选新率为 66.8%。本学年共出版 9 部自编教材，其中

主编教材 5 部。

#### （四）培养方案修订

2018 年全国教育大会召开，《普通高等学校本科专业类教学质量国家标准》出版，学校先后下发了《关于对照国家标准进一步修订本科专业人才培养方案的通知》《关于完善本科专业人才培养方案的通知》等文件，对培养方案进行调整和完善。新的人才培养方案体现 5 个方面的变化：一是坚持共性要求与个性指导相结合。尊重学生差异化发展，在确保基本规格要求符合具体专业培养目标定位的前提下，倡导针对学生不同需求设置个性化培养方案和弹性课程结构。深化思想政治理论、大学英语、大学计算机、高等数学、大学物理、大学体育、教师教育课程改革。在规定的学分、学时范围内，各专业可根据自身特点设置专业选修课程，形成具有各自专业特色的核心课程、方向课程和拓展课程，学生自由选课，课程设置弹性化。二是突出人才培养的基础性和适应性。强化学生基础知识、基本理论、基本技能、基本方法的训练与培养，坚持知识、能力、品格协调发展。三是课程体系结构和内容更加科学合理。课程结构更加清晰，课程间的学科壁垒被打破，课程教学内容体现先进性和适用性，专业基础课程更加精品化，专业选修课程呈现专题化、小型化和多样化。四是教师教育课程得到强化。教师教育类课程实现了单列，教育实习时间由 8 周延长至 18 周。五是注重实践能力和创新精神的培养。完善实践教学体系，鼓励教师独立设置实验课程，优化实践教学环节，发挥实验室、实验教学示范中心、大学生校外实践教育基地、校企合作人才培养基地等实践教学平台的实践育人作用。

本科培养方案中各学科培养方案学分统计如下表 11 所示。

表 11 全校各学科本科专业培养方案学分统计表

| 学科  | 必修课学分比例(%) | 选修课学分比例(%) | 集中性实践教学学分比例(%) | 学科  | 必修课学分比例(%) | 选修课学分比例(%) | 实践教学学分比例(%) |
|-----|------------|------------|----------------|-----|------------|------------|-------------|
| 哲学  | --         | --         | --             | 理学  | 72.98      | 12.90      | 37.30       |
| 经济学 | 85.87      | 14.13      | 27.41          | 工学  | 80.09      | 14.11      | 35.93       |
| 法学  | 57.40      | 19.74      | 32.08          | 农学  | 81.70      | 18.30      | 38.92       |
| 教育学 | 64.39      | 34.85      | 23.23          | 医学  | 88.46      | 11.54      | 41.77       |
| 文学  | 75.47      | 18.09      | 29.12          | 管理学 | 80.56      | 10.12      | 31.05       |
| 历史学 | 79.63      | 20.37      | 29.24          | 艺术学 | 86.31      | 13.69      | 46.50       |

#### （五）实践教学

学校构建了“以能力为牵引、以项目为驱动”的“3435”专业实践教学体系，编制了 56 个专业（方向）的实践教学方案，方案包括实践教学体系构建、实践教学环节设置、实践教学计划安排、实践教学项目建设等。

##### 1. 实验教学

学校有实验技术人员 66 人，具有高级职称 14 人，所占比例为 21.21%，具有硕士及

以上学位 10 人，所占比例为 15.15%。

本学年本科生开设实验的专业课程共计 600 门，其中独立设置的专业实验课程 77 门。

编制了 2019 年教学实验室建设方案，投入 2300 万元建设实验室建设项目 6 个；组织开展实验室 6S 管理，提上实验室管理水平；组织开展实验室文化建设，突出文化育人功能；加强实验室人员安全技能和操作培训，提升实验室工作人员安全意识，确保实验室安全运行。

2018-2019 学年立项实验室开放项目 382 项，参与学生 1720 人。

## 2. 本科生毕业设计（论文）

学校首次依托毕业设计（论文）管理系统开展 2019 届本科毕业设计（论文）过程管理。共有 640 名教师参与了本科生毕业设计（论文）的指导工作，提供了 6306 个毕业设计（论文）选题。指导教师具有副高级以上职称的人数比例约占 48.23%，聘请了 74 位外聘教师担任指导老师；平均每位教师指导学生人数为 7.22 人。

2019 年，各教学单位申报校级优秀设计（论文）211 篇，学校评选校级优秀毕业论文（设计）96 篇，见表 12。

表 12 近 3 年校级优秀论文申报评审情况

| 年度     | 2017 | 2018 | 2019 |
|--------|------|------|------|
| 申报数（篇） | 145  | 166  | 211  |
| 评审数（篇） | 132  | 127  | 96   |

## 3. 实习与教学实践基地

学校现有校外实习、实训基地 273 个，本学年共接纳学生 9,816 人次。

学校利用“大学生实习实践训练平台”强化大学生实习实践环节的过程管理。2018-2019 学年，共有 15 个学院 12013 名学生使用平台记录专业实习和毕业实习过程，提交日志 111709 篇、周志 26125 篇，提交实习报告 14919 篇，439 名指导教师批阅日志 88748 篇、周志 17301 篇，实习报告 10335 篇。

### （六）创新创业教育

学校设置了创新创业学院，开展创业培训项目 16 项，开展创新创业讲座 9 次。设立创新创业奖学金 15.34 万元。拥有创新创业教育专职教师 4 人，就业指导专职教师 4 人，创新创业教育兼职导师 43 人，组织教师创新创业专项培训 5 场次，至今有 12 人次参加了创新创业专项培训。

设立创新创业教育实践基地（平台）6 个，其中创业示范基地 6 个，开设创新创业教育课程 1 门，开设职业生涯规划及就业指导课程 2 门。

本学年学校共立项建设国家级大学生创新创业训练项目 15 个（其中创新 10 个，创业 5 个），省部级大学生创新创业训练项目 31 个（其中创新 27 个，创业 4 个）。

## （七）教学改革

学校围绕应用型人才培养目标定位，坚持转型发展、产教融合、协同育人，深化教育教学改革，构建多元人才培养模式，重构人才培养过程，完善育人体系，提升人才培养质量。

### 1. 教学改革的总体思路

坚持立德树人根本任务，以提升应用型人才培养质量为出发点，以更新培养理念、改革培养模式和优化课程设置为着力点，以落实教学质量国家标准和推进教学方法改革为支撑点，以提升学生综合素质与创新创业能力为目标，不断深化学校教育教学改革；完善教学管理与组织形式，建立健全教学质量保障体系，推动学校人才培养质量不断提升。

### 2. 本科教学改革的保障措施

（1）顶层设计明方向。2015年，学校第二次党代会明确提出要“深化专业综合改革，深化人才培养模式改革，深化创新创业教育改革，强化课程与教材建设，强化教学质量保障体系建设”。学校十三五规划要求，“持续深化人才培养模式改革，大力加强专业建设与改革，积极推进创新创业教育改革，加强教学方法和考核方式改革，大力加强实践教学建设与改革，加强课程建设与改革，完善教学质量保障体系”。《邵阳学院转型发展规划（2016-2020）》提出，学校转型发展的首要任务是“优化人才培养方案，健全校企合作机制，创新人才培养模式，深化以应用为导向的教学改革，加强优质课程资源建设，加大实践教学改革力度，大力开展创新创业教育，健全教学质量保障体系，深化应用型人才培养模式改革”。

（2）凝聚共识促改革。学校始终把教学改革工作摆在学校工作突出地位，2018年组织召开全校性教学工作会议，开展新时代本科教育思想大讨论，明确教学改革思路，统一思想，凝聚教学改革共识和力量，引导广大教师积极参与教育教学改革。

（3）建立机制谋发展。学校在每年的工作报告、教学工作要点、教师职称评聘、岗位考核、年度目标考核等制度性文件中，将教学改革放到重要位置，提出了明确要求。在经费保障、项目管理、经费开支等方面制定了相应规章制度。设立“本科教学工程”专项经费，资助专业综合改革、优质课程资源建设、实践教学平台、大学生创新性实验项目等。

### 3. 人才培养模式改革

（1）“校企协同、项目承载”的协同育人模式。该模式通过校企协同，融科研、生产、教育为一体，坚持“先进技术体系、先进生产设备、先进培训模式”优质资源三导入，实施“课程实验、专业实训、综合实践”实践教学三层次，培养“通识能力、专业能力、创新创业能力、职业与社会能力”学生发展四能力，达到“产业创新发展、人才培养质量提高”良性互动二受益。食品与化学工程学院与湘窖酒业有限公司30年合作，在人才培养、文化传承、技术研发与成果转化等方面成效明显，共同主持省市科研项目

15 项，发表论文 136 篇，获发明专利 5 项，出版专著教材 2 部，获省市科学技术进步奖 5 项，其中省科技进步二等奖 1 项。

(2) 校企互动、双主体育人模式。以市场和社会需求为导向，综合利用学校和企业两种不同的环境和资源，探索“二元制”培养新路径，改革创新创业教育路径，探索符合校情的应用型本科院校校企合作育人新机制。在多年校企合作的基础上，与邵东智能制造研究院、伟大集团、湖南湘窖酒业有限公司、邵阳市华立竹木制品有限公司、湖南怀仁大健康产业发展有限公司合作共建智能制造学院、伟大特色小镇学院、湘窖生态酿酒学院、华立竹木创新设计学院、怀仁大健康产业学院。

(3) 卓越人才培养模式。学校是卓越医生教育培养试点项目单位，实施卓越工程师、医师、法律人才教育培养计划，立项建设 4 个校级卓越人才项目。政法学院坚持“高校+地方法律实务部门”联合办学的思路，构建了学校与地方法律实务部门联合培养应用型法律人才的新模式，探索共同修订人才培养方案、共同承担专业课程教学、共同指导实践教学、共同编写特色教材、共同参与教学考核评价、共同建设实践教学平台“六共同”机制。学生国家司法考试通过率达 50%左右，2016 年该项成果获得湖南省教学成果奖一等奖。

电气工程学院制定了卓越班“3+1”培养计划，强调卓越人才培养与企业的对接，坚持本科生学业导师工作制度，注重学生创新创业能力的培养，将毕业生的专业岗位实习和就业选择结合起来。2019 年，获全国大学生电子设计竞赛二等奖 1 项、湖南省赛区一等奖 1 项、二等奖 1 项。

(4) “三促教学”人才培养模式。艺术设计学院发挥省级“十三五”专业综合改革试点项目的示范作用，持续推进“三促教学”模式改革，将“以展览促双基、以竞赛促创新、以项目促实践”有效地运用于实践教学上，着重培养学生的基本知识和基本技能。2019 年，该项目获湖南省教学成果奖一等奖。

#### **4.课程考核改革**

2018 年 10 月，学校出台了《邵阳学院课程考核方式方法改革方案》，贯彻“注重考核学生实际能力”“全面考核”“过程考核”等课程考核理念。一是加强学习过程考核，提高平时成绩比重。要求平时成绩占总评成绩比例不得低于 30%。二是实行多样化的考核方式，教师可以根据课程的性质和特点，选择闭卷考试、开卷考试、开闭卷结合考试、项目作品、工艺设计、论文、口试、上机考试和实验技能操作等形式。三是改革考核内容，从偏重知识考核向注重知识应用能力、实践能力和创新能力考核方面转变。

#### **5. 创新创业教育改革**

学校成立了创新创业学院和创新创业教育工作领导小组，制定了《邵阳学院深化创新创业教育改革实施方案》，初步构建“基础导向、能力导向、服务导向”三位一体创新创业育人模式。面向全校学生开设《大学生职业生涯与发展规划》《大学生创业基础》《大学生就业指导》3 门公共必修课程；各学院根据专业特点至少开设 1 门创新创业（实

践) 选修课程。

2018年, 电气工程类大学生创新创业教育中心、艺术设计类创新创业教育中心和林学类大学生创新创业教育中心3个省级大学生创新创业教育中心获得立项, 工商管理类专业创新创业教育基地、生物工程类专业创新创业教育基地、外国语言文学类专业人才创新创业教育基地和信息工程类专业创新创业教育基地4个省级创新创业教育基地获得立项。

2018-2019学年, 获国家级大学生创新创业训练计划项目15项, 省级大学生创新创业训练计划项目46项。2018年有1个项目入选教育部第十一届大学生创新创业年会。

学校共有20个在校大学生创业项目入驻学校大学生创业孵化基地, 参与学生76人, 休学创业学生5人。2019年, 学校获得第五届湖南省“互联网+”大学生创新创业大赛三等奖4项, 参加第八届中国创新创业大赛(湖南赛区)暨第六届湖南省创新创业大赛获优秀奖4项。

## **(八) 第二课堂**

### **1. 第二课堂育人体系建设**

学校注重学生理想信念教育、学生创新能力培养、学生综合素质拓展, 着力强化思想引领实效, 建立了第二课堂育人体系, 促进学生成长成才和全面发展。

一是思想教育体系。开办团校, 实施“青年马克思主义者百千万培养工程”, “校园先锋”示范引领计划和“展翼计划”, 深入推进理想信念教育和社会主义核心价值观教育。

二是科技文化体系。以“求真杯”大学生科技创新大赛、湖南省青年文化艺术节等一系列独具特色的品牌活动为平台, 营造浓厚的校园科技创新氛围, 弘扬中华优秀传统文化和传统美德。

三是创新创业体系。以“互联网+”大学生创新创业大赛、“挑战杯”创业计划大赛等各级各类创新创业竞赛、创新创业讲座、论坛、沙龙为载体, 建立“创意、创新、创造、创业”四位一体的创新创业教育工作体系, 培养学生的创新精神、创业意识和创业就业能力。

四是社会实践体系。每年组织学生开展社会实践活动、“三下乡”志愿服务活动, 增强了学生的沟通交流、团结协作能力。

五是志愿者服务体系。每年组织志愿服务团队深入社区、敬老院、福利院, 常态化、项目化、制度化开展大学生志愿服务活动, 培养了学生的奉献、友爱、互助、进步精神。

### **2. 第二课堂育人体系建设保障措施**

(1) 协同组织汇聚力。由校团委、教务处、创新创业学院、学生工作部(处)、二级学院等多部门协同组织第二课堂育人体系建设, 开展“学校、学院、社团”三级第二课堂育人工作。

(2) 完善制度不断规范。学校制定了《中共邵阳学院委员会关于进一步加强校园



文化建设的意见》《邵阳学院学生社团管理办法》《邵阳学院学生综合素质测评办法(修订)》等管理制度并认真落实,从政策上保障第二课堂活动的开展。

(3)建设场地提供条件。学校的实验室、文体中心、会堂、报告厅、运动场馆、露天广场等各类场地,为开展第二课堂活动提供了必要的条件保障。

### 3. 社团建设

学校现有校级学生社团46个,在册社团会员8342人,其中:思想政治类社团3个,会员248人;学术科技类社团10个,会员750人;文化体育类社团25个,会员4115人;志愿公益类社团5个,会员2948人;创新创业类社团3个,会员281人。

### 4. 校园文化科技活动

按照“深挖活动内涵,加强青年引导”的思路,以党的十九大召开为契机,以社会主义核心价值观体系为主要内容,以“中国梦”为主题,以“和园工程”精品校园文化建设为重点,打造校园文化活动品牌。

学校利用寒、暑假组织学生开展社会实践活动,活动内容涉及教育关爱服务、爱心医疗服务、乡村文化调研等。获得全国“三下乡”先进单位4次,连续九年获得湖南省“三下乡”优秀单位,25支服务团队获省级以上先进团队,95名学生获省级以上先进个人,55名教师获省级以上优秀指导者。

### (九) 学生国际交流

学校鼓励支持优秀学子赴国外高水平大学交流深造,7名涉外办学项目学生于2019年7月20日至8月4日赴英国安格利亚鲁斯金大学开展海外实践。

## 四、质量保障体系

### (一) 校领导情况

学校现有校领导11名,其中具有正高级职称4名,占比36.36%;具有博士学位2名,占比18.18%。

### (二) 教学管理与服务

校级教学管理人员35人,其中高级职称12人,所占比例为34.29%;硕士及以上学位16人,所占比例为45.71%。

院级教学管理人员66人,其中高级职称32人,所占比例为48.48%;硕士及以上学位33人,所占比例为50.00%。

### (三) 学生管理与服务

#### 1. 学生指导与服务的组织与条件保障

(1)组织机构健全,沟通渠道畅通。成立了由党委书记、校长担任组长的招生工作领导小组、迎新工作领导小组、就业工作领导小组、创新创业教育工作领导小组、毕业生离校工作领导小组等学生指导与服务工作领导小组。设立了校领导接待日,开通教育阳光服务平台。

(2)规章制度完善,指导服务规范。学生工作部(处)修订完善了《邵阳学院关于加强大学生心理健康教育工作的实施意见》《邵阳学院学生安全教育管理规定》《邵阳

学院学生综合素质测评办法(修订)》等规章制度。全体新生发放《邵阳学院学生手册》，使学生指导与服务各项事务有规可依，有章可循。

(3) 人员充足，保障有力。学校现有专兼职辅导员 106 人，生师比为 257.49:1。各行政班级均配备了班主任，并设立了专门的班主任工作津贴。每年开展优秀辅导员、优秀班主任评选。组织辅导员参加全国和湖南省各类培训，累计参与教师 60 余人次；每年举行 1~2 次校级辅导员专项培训，参与率 100%。通过现代信息技术逐步完善学生指导与服务体系，现已建成学生信息管理系统、迎新系统、离校系统等。

## 2. 学生指导与服务的内容及效果

(1) 强化大学生思想政治教育。以建国 70 周年为契机，深入开展大学生社会主义核心价值观践行培育活动；贯彻落实《邵阳学院关于进一步加强学生学风建设的意见》，提升省级、校级特色成长辅导室运行实效，努力打造各学院特色成长辅导品牌，培养“高执行力、高影响力、高持续力”成长辅导队伍，全方位、全过程、多层次为学生提供成长辅导；加强学生干部的培养与管理，发挥学生自我教育、自我管理、自我服务的优势。学校被评为湖南省普通高校思想政治教育研究先进单位。

(2) 成功申报 2018 年思想政治教育研究会重点课题 1 项，荣获 2018 年湖南省高校辅导员优秀论文三等奖 1 篇，在“第三届全国大学生网络文化节和全国高校网络教育优秀作品推选展示活动”中，短视频《感谢这适逢其会的相遇》、其他类网络创新作品《拒绝网贷，从我做起》荣获优秀奖。获 2019 年湖南省高校思想政治工作精品项目立项 2 项。

(3) 构建心理育人体系，提升心理育人实效。开设大学生心理健康教育必修课程，采取网络课程和实践课程相结合的课程模式，不断提升心理健康教育课程育人功能。指导各二级学院依据专业特色、学生特点和学院定位积极开展成长辅导室一院一特色创建活动，打造成长辅导特色品牌；邀请省内外心理健康教育专家对成长辅导队伍进行专业技能培训。

(4) 做实做细学生资助工作。全年共发放国家奖学金 28 万，国家励志奖学金 376.5 万，国家助学金 1655.4 万，学校奖学金 264.54 万，学校助学金(含临时困难补助)117.04 万，社会奖助学金 60 万，勤工助学岗位补助 92.48 万。

(5) 积极开展网络思政。2018-2019 学年，学校易班紧跟党和国家政策，相继发布了“平语近人”“给 90 后讲讲马克思”“纪念改革开放 40 周年”等专题，在校园内传播社会主义核心价值观；每逢传统节日及纪念日，易班均制作了专题，弘扬中华民族优秀传统文化；组织了校庆 60 周年快闪、“纪念五四运动一百周年”等线下活动，努力建设社会主义精神文明高地。2018 年 12 月，我校被评为“湖南省易班建设先进单位”。2019 年 6 月，学校易班共建指数位居全国第 2，活跃指数位居全国第 12。

## 3. 学风建设的措施与成效

(1) 完善学风建设机制。学校秉承以生为本、全面发展理念，坚持“四个回归”，

以学风建设为主线，积极构建学风建设常态化运行机制。每年开展学风建设专项行动，将读书推广活动、学业预警机制、学业反馈机制、诚信应考教育、学业指导活动、学风建设服务保障机制等纳入学生学风建设考核体系。

(2) 创新学风建设载体。以培养学生良好的学习习惯为抓手，组织开展一校一书一经典品读，引导学生求真学问、练真本领，形成明德明理、笃学笃行的优良学风。

(3) 严肃考风促学风。修订《邵阳学院学生考试管理规定》《邵阳学院授予学士学位工作细则》等制度，严抓学生考试违纪，引导学生严守诚信底线。2019年，学校取消毕业清考，对学生养成良好学习习惯、形成优良学风产生了积极的影响。

(4) 强化家校联系机制。及时向家长反馈学生在校表现特别是学业成绩方面的情况，全方位、全过程指导、服务于学生的成长成才。

#### **(四) 质量监控**

##### **1. 质量标准建设**

依据办学定位和人才培养目标，制定了每一个专业的人才培养方案及理论教学、实践教学、毕业设计（论文）、考试考核等主要教学环节的质量标准，完善教学工作规范，为教学质量监控提供了标尺。

(1) 教学运行管理标准。学校制定了《邵阳学院本科教学工作规范》《邵阳学院本科人才培养方案管理办法》《邵阳学院实验室管理规定》等文件，明确了教学计划管理、教学运行管理、教学质量管理等工作的程序规范和质量要求。

(2) 理论教学质量标准。学校制定了《邵阳学院理论课程教学质量标准》，及时组织修订、编写课程教学大纲、考核大纲，明确了教师教案编写、教学进度计划编制、教材选用、课堂教学、辅导答疑、作业批改、课程考核等教学环节的规范和质量标准。

(3) 实践教学质量标准。学校制订了《邵阳学院实验教学质量标准》《邵阳学院实习教学质量标准》《邵阳学院课程设计（学年论文）教学质量标准》《邵阳学院毕业设计（论文）教学质量标准》，对实验、实习、课程设计（课程论文）、毕业设计（论文）提出了明确要求。

(4) 学生学业质量标准。学校制定了《邵阳学院学生学籍管理规定》《邵阳学院授予学士学位授予工作细则》《邵阳学院本科课程考核质量标准》等文件，明确了学生学习标准、毕业标准与学位授予标准。

(5) 教学评价质量标准。学校制定了《邵阳学院教师课程教学考核实施办法》，明确了理论教学、实验教学、实习实训、课程设计、毕业设计（论文）等重要环节和课程教学文件、教案、试卷等教学档案的评价标准。出台了《邵阳学院二级学院本科教学工作评价方案》，即将启动二级学院教学工作评价。

##### **2. 教学质量保障模式及体系结构**

学校围绕人才培养目标的实现，逐步形成了由教学质量决策、教学资源管理、教学过程管理、教学质量监控、管理职责等5个子系统组成的本科教学质量保障体系，见图

7. 教学质量决策系统包括学校定位、办学思路、质量目标、专业设置等项目。教学资源管理系统包括人力资源管理、经费管理、教学设施管理、基本建设管理、信息资源管理、教学学术资源管理等项目。教学过程管理系统包括培养方案管理、招生工作、培养过程、教学档案管理等项目。教学质量监控系统包括教学质量监测、教学质量分析、教学质量改进等项目。管理职责系统包括机构、职责、权限和沟通等项目。

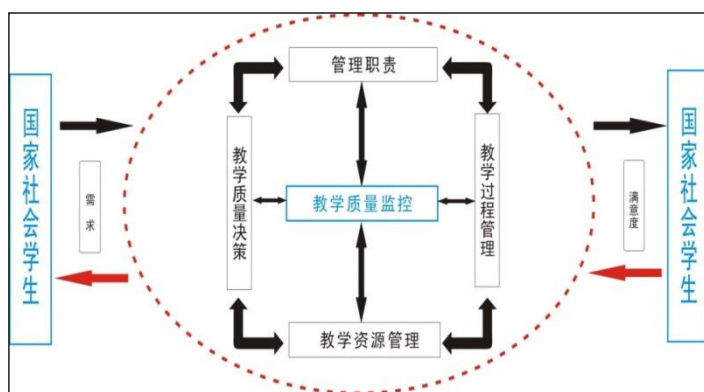


图7 本科教学质量保障体系结构

### 3. 教学质量保障体系的组织、制度建设

学校实行校、院两级教学质量保障体制和本科教学质量责任制，规定校、院主要领导是教学质量第一责任人，建立了由领导决策机构、执行管理机构和监控评价机构组成的教学质量组织保障体系。

(1) 领导决策机构。校党委会、校长办公会研究决定学校教学工作中的重大问题。学校教学指导委员会对重要教学工作进行指导和审议，为学校教学工作重大决策提供咨询意见。

(2) 执行管理机构。主要由教务处、教学质量监控处、相关职能部门、二级学院构成。教务处作为学校教学主管职能部门，统筹安排和管理全校日常教学工作；相关职能部门负责资源保障；二级学院负责具体实施。

(3) 监控评价机构。2011年12月，学校正式成立了正处级建制的教学质量监控处，负责本科质量监控、教学督导、教学评估等工作。

(4) 制度机制建设。学校决策制度机制和程序科学健全，制定了《邵阳学院教学指导委员会章程》，制定了包括教学计划管理、教学运行管理、教学监控与评价在内的64项教学管理制度，覆盖本科教学质量保障各个环节。

### 4. 教学质量管理队伍建设

(1) 建立了校院两级教学管理专职队伍。校级主要由分管教学工作的副校长，以及教务处、教学质量监控处、创新创业学院等部门的人员组成；学院主要由分管教学工作的副院长、教学秘书、教务干事组成。学校教学管理人员情况见表13。

(2) 成立了教学督导团、学生信息员队伍。学校教学督导团由14名教学或教学管

理经验丰富、办事公道正派、热心教学督导工作的校内专家组成，配合学校开展本科教学检查、评价、调研和指导等工作，见表 14。学校成立了覆盖全校各班级的学生信息员队伍，共有学生信息员 680 人。

表 13 学校教学管理队伍人员结构表

| 年度   | 教学管理<br>(人) | 创新创业<br>(人) | 质量监控<br>(人) | 二级学院<br>(人) | 合计<br>(人) |
|------|-------------|-------------|-------------|-------------|-----------|
| 2017 | 35          | 2           | 4           | 68          | 109       |
| 2018 | 30          | 5           | 4           | 69          | 108       |
| 2019 | 30          | 5           | 4           | 66          | 105       |

表 14 学校教学督导队伍统计表

| 学年       | 2016-2017 | 2017-2018 | 2018-2019 | 2019-2020 |
|----------|-----------|-----------|-----------|-----------|
| 校级督导 (人) | 10        | 15        | 15        | 14        |

本学年内督导共听课 764 学时，校领导听课 87 学时，中层领导干部听课 1,342 学时。本科生参与评教覆盖面为 100%。

## 五、学生学习效果

### (一) 毕业情况

2019 年共有本科毕业生 4,557 人，实际毕业人数 4,461 人，毕业率为 97.89%，学位授予率为 96.37%。

### (二) 就业情况

截至 2019 年 8 月 31 日，学校应届本科毕业生总体就业率达 85.7%。毕业生最主要的毕业去向是企业，占 73.50%。升学 346 人，占 7.76%，其中出国（境）留学 9 人，占 0.24%。

### (三) 转专业与辅修情况

本学年，转专业学生 283 名，占全日制在校本科生数比例为 1.20%。

### (四) 体质健康水平

在校学生体质健康测试达标率为 76.83%。

### (五) 学生学习成效

2018-2019 学年，学校学生学业成绩优秀率 11.80%，学生学业成绩良好率 36.40%；2018 年 12 月全国英语等级考试（四级）过级率达 23.55%。

### (六) 社会实践活动

2018 年 9 月-2019 年 6 月，学校组织大学生参加各类第二课堂竞赛活动，获国家级奖项 24 项，省级奖项 56 项。学校团委在 2018 年全国大中专学生志愿者暑期“三下乡”社会实践活动中荣获优秀单位，在中青校园 2018 年全国暑期社会实践传播力榜单中获优秀新闻宣传单位。中国青年网校园通讯社邵阳学院通讯站被团中央网络影视中心评为 2018 年度优秀校园通讯站。学校获第十三届“挑战杯”湖南省大学生课外学术科技作品

竞赛一等奖 1 项，二等奖 1 项，三等奖 6 项，并获优秀组织奖。获第五届湖南省青年文化艺术节金奖 3 项、银奖 2 项、铜奖 10 项、最佳指导老师奖 2 个，并获优秀组织奖。

### **（七）学生学习满意度**

学校教学质量监控处和学生工作部（处）利用易班网向全校学生发放调查问卷，学生通过手机客户端和 Web 端自主答题，共有 8406 名在校学生参与了答题。从调查结果来看，在校学生满意度总体符合预期，对教师的师德师风的满意度最高，达 99.72%；其次是教师的教学水平、辅导员或班主任的工作态度及能力，分别达 98.63%、97.62%。值得注意的是，学生对食堂餐饮服务、宿舍等后勤设施及服务、校园网络设施及服务和教室及多媒体设施及服务的不满意率较高，分别达 19.25%、17.99%、17.78%和 11.44%；对校内交通及安保服务、学校校园环境、图书资料及图书馆服务、课程设置、校内实践教学环节的设施与组织、校外实训实习环节的组织 and 实施、学生参与科研项目/创新活动的机会/场地及经费、体育及课外活动设施及服务、大学学习成绩及获奖、创新能力等项目的不满意率高于 5%。

## **六、特色发展**

近年来，学校紧紧围绕区域特别是邵阳市食品加工、装备制造、轻工产品、新型建材等主导优势产业，以及电子信息、生物医药、休闲旅游、文化传承与创新、互联网+等新兴产业，探索实践“校地融合，协同育人”的应用型人才培养模式。

### **（一）对接新产业新业态新技术，构建与地方经济社会发展相适应的学科专业体系**

学校始终坚持学科专业与产业链、创新链、人才链对接，集中力量办好汉语言文学、机械设计制造及其自动化、计算机科学与技术、食品质量与安全、能源与动力工程、电气工程及其自动化等优势突出和特色鲜明的专业；新设制药工程、医学影像技术、风景园林、资产评估等专业，不断提高专业建设与地方经济社会发展的契合度、依存度和贡献度。

2018 年 10 月，学校被列为湖南省“双一流”高水平应用特色学院，马克思主义理论、中国语言文学、机械工程、计算机科学与技术、食品科学与工程和临床医学 6 个学科为湖南省应用特色学科；13 个本科专业入选湖南省一流本科专业建设点。

2018 年，会计学、计算机科学与技术、英语 3 个专业参加湖南省首次本科专业综合评价，会计学专业位居全省第 3 名，进入 A 类；计算机科学与技术专业列 B 类。

2019 年，法学、电子信息工程、机械设计制造及其自动化、通信工程 4 个专业参加湖南省本科专业综合评价，法学专业、电子信息工程专业排名靠前。

### **（二）与行业企业地方共建，搭建一批应用型人才培养实践平台**

学校医学教育校院合作、师范教育校校合作既传统又经典，工学教育校企合作不断深化。学校先后与湖南湘窖酒业有限公司、湘电集团有限公司、中国电信股份有限公司邵阳分公司等多家企业签订产学研合作协议，共建了一批实践教育基地。目前，学校有

省级校企合作人才培养基地 6 个，省级校企合作创新创业教育基地 6 个，省级优秀实习基地 7 个，省高校产学研合作示范基地 1 个。

### **（三）利用学校企业二种环境资源，探索实施“双元制”人才培养模式**

学校坚持以市场和社会需求为导向，利用学校和企业两种不同的环境和资源，分别与邵东智能制造研究院、湖南湘窖酒业有限公司、华立竹木制品有限公司、伟大集团、怀仁大健康集团等企业共建，成立了邵东智能制造、湘窖生态酿酒、华立竹木制品创新设计、伟大特色小镇建设、怀仁大健康等 5 个产业学院。通过产业学院建设，改革创新创业教育路径，探索实施校企融合、课程双创、创新创业教育新模式，真正实现“校企融合、协同育人”，探索出了一条符合校情的应用型高校校企合作育人新模式。

## **七、存在问题及改进计划**

### **（一）师资队伍建设有待加强**

从师资队伍建设的整体情况来看，教师数量、教学水平能较好地满足学校人才培养的需要，但学科带头人和拔尖领先人才缺乏，学科专业结构不够合理，“双师双能型”教师和具有工程实践背景、明显职业倾向的教师比例不高，个别专业的教师数量明显不足。学校将进一步优化学科专业结构，淘汰、合并部分师资力量严重不足的专业；深化人事分配制度改革，探索实施高水平教师年薪制，切实向一线教师倾斜，充分激发教师在教学科研上的积极性；坚持培养与引进并重，创新优秀人才引进、培养和激励机制；完善青年教师导师制、青年骨干教师与青年拔尖人才的选拔培养制度，建立健全教师培养培训、职称晋升及业务提升的综合考评新机制；完善教师企业挂职锻炼制度，完善双师型教师培养机制，优化教师队伍结构，提升教师队伍整体水平。

### **（二）应用型大学办学条件有待改善**

学校规模快速扩张，生均教学行政用房面积虽已达标，但医学、工学实验实习教学场地建设还不能充分满足应用型人才培养的需要，学生活动设施不够完备，学校整体办学条件亟待改善。学校将积极争取中央财政支持地方高校发展专项资金和上级相关专项资金，并从学校事业费中优先解决应用型大学办学条件建设资金，切实解决制约应用型大学建设急需解决的办学条件建设问题，切实提升应用型人才培养质量。

## 附录

## 本科教学质量报告支撑数据

1. 本科生占全日制在校生总数的比例 86.64%

2. 教师数量及结构

(1) 全校整体情况

附表1 全校教师数量及结构统计表

| 项 目    | 专任教师   |        | 外聘教师  |        |       |
|--------|--------|--------|-------|--------|-------|
|        | 数量     | 比例 (%) | 数量    | 比例 (%) |       |
| 总计     | 1,041  | /      | 238   | /      |       |
| 职称结构   | 正高级    | 126    | 12.10 | 50     | 21.01 |
|        | 其中教授   | 86     | 8.26  | 15     | 6.30  |
|        | 副高级    | 381    | 36.60 | 102    | 42.86 |
|        | 其中副教授  | 300    | 28.82 | 9      | 3.78  |
|        | 中级     | 418    | 40.15 | 43     | 18.07 |
|        | 其中讲师   | 367    | 35.25 | 12     | 5.04  |
|        | 初级     | 60     | 5.76  | 3      | 1.26  |
|        | 其中助教   | 53     | 5.09  | 3      | 1.26  |
|        | 未评级    | 56     | 5.38  | 40     | 16.81 |
| 最高学位结构 | 博士     | 126    | 12.10 | 49     | 20.59 |
|        | 硕士     | 662    | 63.59 | 53     | 22.27 |
|        | 学士     | 205    | 19.69 | 110    | 46.22 |
|        | 无学位    | 48     | 4.61  | 26     | 10.92 |
| 年龄结构   | 35岁及以下 | 315    | 30.26 | 37     | 15.55 |
|        | 36-45岁 | 406    | 39.00 | 72     | 30.25 |
|        | 46-55岁 | 258    | 24.78 | 96     | 40.34 |
|        | 56岁及以上 | 62     | 5.96  | 33     | 13.87 |

(2) 分专业情况

附表2 分专业专任教师数量情况

| 专业代码    | 专业名称      | 专任教师数量 | 生师比   | 近五年新进教师 | 双师型教师 | 具有行业企业背景教师 |
|---------|-----------|--------|-------|---------|-------|------------|
| 020302  | 金融工程      | 7      | 37.86 | 3       | 2     | 0          |
| 020401  | 国际经济与贸易   | 9      | 37.22 | 2       | 4     | 2          |
| 030101K | 法学        | 18     | 27.44 | 5       | 9     | 8          |
| 030503  | 思想政治教育    | 11     | 28.00 | 2       | 2     | 4          |
| 040201  | 体育教育      | 29     | 21.28 | 4       | 21    | 0          |
| 040203  | 社会体育指导与管理 | 15     | 19.40 | 2       | 12    | 0          |
| 050101  | 汉语言文学     | 22     | 33.86 | 1       | 0     | 0          |
| 050103  | 汉语国际教育    | 7      | 36.29 | 1       | 0     | 0          |
| 050201  | 英语        | 41     | 23.56 | 2       | 0     | 0          |
| 050262  | 商务英语      | 15     | 28.00 | 4       | 0     | 0          |
| 050301  | 新闻学       | 7      | 49.29 | 0       | 0     | 0          |
| 060101  | 历史学       | 7      | 33.86 | 3       | 0     | 0          |
| 070101  | 数学与应用数学   | 16     | 27.06 | 3       | 1     | 1          |
| 070102  | 信息与计算科学   | 7      | 29.71 | 1       | 0     | 0          |



|         |             |    |        |   |    |    |
|---------|-------------|----|--------|---|----|----|
| 070201  | 物理学         | 13 | 22.31  | 3 | 0  | 0  |
| 070301  | 化学          | 9  | 27.89  | 4 | 0  | 0  |
| 070501  | 地理科学        | 12 | 25.58  | 3 | 0  | 0  |
| 080202  | 机械设计制造及其自动化 | 36 | 28.03  | 8 | 12 | 13 |
| 080203  | 材料成型及控制工程   | 9  | 22.11  | 1 | 1  | 3  |
| 080207  | 车辆工程        | 9  | 25.11  | 4 | 0  | 1  |
| 080301  | 测控技术与仪器     | 2  | 95.50  | 0 | 2  | 1  |
| 080501  | 能源与动力工程     | 13 | 32.00  | 3 | 3  | 5  |
| 080601  | 电气工程及其自动化   | 22 | 32.14  | 3 | 6  | 7  |
| 080701  | 电子信息工程      | 14 | 28.57  | 1 | 5  | 2  |
| 080702  | 电子科学与技术     | 2  | 102.00 | 0 | 0  | 0  |
| 080703  | 通信工程        | 16 | 39.25  | 2 | 10 | 2  |
| 080801  | 自动化         | 10 | 28.30  | 2 | 2  | 3  |
| 080802T | 轨道交通信号与控制   | 2  | 117.50 | 2 | 0  | 0  |
| 080901  | 计算机科学与技术    | 14 | 22.86  | 2 | 5  | 1  |
| 080903  | 网络工程        | 3  | 41.67  | 0 | 0  | 0  |
| 080905  | 物联网工程       | 14 | 26.79  | 2 | 4  | 3  |
| 081001  | 土木工程        | 23 | 32.17  | 3 | 11 | 14 |
| 081201  | 测绘工程        | 7  | 24.86  | 2 | 4  | 2  |
| 081301  | 化学工程与工艺     | 9  | 28.78  | 1 | 1  | 1  |
| 081302  | 制药工程        | 3  | 66.00  | 0 | 0  | 0  |
| 082701  | 食品科学与工程     | 6  | 34.17  | 1 | 3  | 3  |
| 082702  | 食品质量与安全     | 11 | 30.46  | 4 | 3  | 3  |
| 082802  | 城乡规划        | 10 | 26.10  | 0 | 0  | 0  |
| 082803  | 风景园林        | 6  | 39.17  | 4 | 1  | 1  |
| 083001  | 生物工程        | 8  | 30.38  | 0 | 1  | 1  |
| 090502  | 园林          | 10 | 25.50  | 5 | 2  | 5  |
| 100201K | 临床医学        | 48 | 32.35  | 4 | 23 | 27 |
| 100701  | 药学          | 20 | 27.85  | 3 | 6  | 13 |
| 101001  | 医学检验技术      | 17 | 30.00  | 4 | 7  | 10 |
| 101101  | 护理学         | 30 | 38.23  | 6 | 20 | 30 |
| 120101  | 管理科学        | 19 | 32.63  | 3 | 12 | 8  |
| 120203K | 会计学         | 22 | 35.27  | 3 | 11 | 17 |
| 120208  | 资产评估        | 5  | 39.80  | 3 | 0  | 5  |
| 120901K | 旅游管理        | 9  | 39.11  | 0 | 6  | 2  |
| 130201  | 音乐表演        | 5  | 12.60  | 0 | 1  | 0  |
| 130202  | 音乐学         | 31 | 24.48  | 7 | 5  | 0  |
| 130204  | 舞蹈表演        | 4  | 6.00   | 0 | 1  | 0  |
| 130205  | 舞蹈学         | 12 | 26.25  | 2 | 2  | 0  |
| 130401  | 美术学         | 11 | 27.27  | 0 | 0  | 0  |
| 130502  | 视觉传达设计      | 19 | 27.00  | 1 | 6  | 6  |
| 130503  | 环境设计        | 22 | 29.55  | 2 | 9  | 9  |
| 130504  | 产品设计        | 3  | 15.67  | 1 | 1  | 0  |
| 130508  | 数字媒体艺术      | 1  | 50.00  | 0 | 0  | 0  |

附表3 分专业专任教师职称、学历结构

| 专业代码    | 专业名称        | 专任<br>教师<br>总数 | 职称结构 |            |     |           | 学历结构 |    |           |
|---------|-------------|----------------|------|------------|-----|-----------|------|----|-----------|
|         |             |                | 教授   |            | 副教授 | 中级及<br>以下 | 博士   | 硕士 | 学士及<br>以下 |
|         |             |                | 数量   | 授课程<br>授比例 |     |           |      |    |           |
| 020302  | 金融工程        | 7              | 1    | 1.00       | 2   | 3         | 2    | 5  | 0         |
| 020401  | 国际经济与贸易     | 9              | 2    | 1.00       | 4   | 1         | 1    | 8  | 0         |
| 030101K | 法学          | 18             | 2    | 1.00       | 9   | 2         | 6    | 12 | 0         |
| 030503  | 思想政治教育      | 11             | 1    | 0.00       | 6   | 0         | 4    | 6  | 1         |
| 040201  | 体育教育        | 29             | 5    | 1.00       | 15  | 3         | 2    | 22 | 5         |
| 040203  | 社会体育指导与管理   | 15             | 1    | 0.00       | 5   | 2         | 1    | 12 | 2         |
| 050101  | 汉语言文学       | 22             | 2    | 1.00       | 9   | 0         | 4    | 16 | 2         |
| 050103  | 汉语国际教育      | 7              | 1    | 1.00       | 2   | 0         | 2    | 4  | 1         |
| 050201  | 英语          | 41             | 3    | 0.33       | 24  | 0         | 3    | 27 | 11        |
| 050262  | 商务英语        | 15             | 0    | 0.00       | 3   | 3         | 0    | 14 | 1         |
| 050301  | 新闻学         | 7              | 1    | 1.00       | 2   | 0         | 1    | 5  | 1         |
| 060101  | 历史学         | 7              | 1    | 1.00       | 1   | 0         | 4    | 2  | 1         |
| 070101  | 数学与应用数学     | 16             | 4    | 0.50       | 4   | 1         | 2    | 10 | 4         |
| 070102  | 信息与计算科学     | 7              | 0    | 0.00       | 4   | 0         | 1    | 6  | 0         |
| 070201  | 物理学         | 13             | 1    | 0.00       | 3   | 2         | 7    | 3  | 3         |
| 070301  | 化学          | 9              | 1    | 1.00       | 1   | 2         | 6    | 3  | 0         |
| 070501  | 地理科学        | 12             | 0    | 0.00       | 4   | 1         | 4    | 5  | 3         |
| 080202  | 机械设计制造及其自动化 | 36             | 5    | 0.80       | 10  | 3         | 10   | 18 | 8         |
| 080203  | 材料成型及控制工程   | 9              | 1    | 1.00       | 3   | 1         | 3    | 5  | 1         |
| 080207  | 车辆工程        | 9              | 1    | 1.00       | 1   | 1         | 3    | 6  | 0         |
| 080301  | 测控技术与仪器     | 2              | 0    | 0.00       | 1   | 0         | 0    | 2  | 0         |
| 080501  | 能源与动力工程     | 13             | 2    | 0.50       | 4   | 2         | 4    | 6  | 3         |
| 080601  | 电气工程及其自动化   | 22             | 2    | 1.00       | 5   | 0         | 3    | 17 | 2         |
| 080701  | 电子信息工程      | 14             | 3    | 1.00       | 4   | 0         | 3    | 9  | 2         |
| 080702  | 电子科学与技术     | 2              | 0    | 0.00       | 0   | 0         | 0    | 2  | 0         |
| 080703  | 通信工程        | 16             | 2    | 0.50       | 7   | 2         | 2    | 12 | 2         |
| 080801  | 自动化         | 10             | 1    | 1.00       | 4   | 0         | 2    | 7  | 1         |
| 080802T | 轨道交通信号与控制   | 2              | 0    | 0.00       | 0   | 0         | 0    | 2  | 0         |
| 080901  | 计算机科学与技术    | 14             | 2    | 0.50       | 6   | 3         | 3    | 10 | 1         |
| 080903  | 网络工程        | 3              | 0    | 0.00       | 1   | 0         | 0    | 2  | 1         |
| 080905  | 物联网工程       | 14             | 0    | 0.00       | 6   | 1         | 2    | 11 | 1         |
| 081001  | 土木工程        | 23             | 1    | 1.00       | 6   | 4         | 1    | 19 | 3         |
| 081201  | 测绘工程        | 7              | 0    | 0.00       | 0   | 1         | 0    | 6  | 1         |
| 081301  | 化学工程与工艺     | 9              | 0    | 0.00       | 3   | 1         | 2    | 3  | 4         |
| 081302  | 制药工程        | 3              | 0    | 0.00       | 1   | 0         | 1    | 1  | 1         |
| 082701  | 食品科学与工程     | 6              | 0    | 0.00       | 3   | 0         | 2    | 2  | 2         |
| 082702  | 食品质量与安全     | 11             | 1    | 1.00       | 3   | 2         | 3    | 7  | 1         |
| 082802  | 城乡规划        | 10             | 0    | 0.00       | 1   | 1         | 0    | 8  | 2         |
| 082803  | 风景园林        | 6              | 0    | 0.00       | 1   | 3         | 0    | 6  | 0         |
| 083001  | 生物工程        | 8              | 1    | 1.00       | 4   | 0         | 3    | 3  | 2         |
| 090502  | 园林          | 10             | 3    | 1.00       | 0   | 5         | 4    | 5  | 1         |
| 100201K | 临床医学        | 48             | 8    | 0.63       | 12  | 6         | 5    | 25 | 18        |
| 100701  | 药学          | 20             | 2    | 0.50       | 6   | 5         | 0    | 11 | 9         |
| 101001  | 医学检验技术      | 17             | 1    | 1.00       | 7   | 3         | 2    | 12 | 3         |

|         |        |    |   |      |    |   |   |    |    |
|---------|--------|----|---|------|----|---|---|----|----|
| 101101  | 护理学    | 30 | 3 | 0.67 | 10 | 2 | 0 | 14 | 16 |
| 120101  | 管理科学   | 19 | 0 | 0.00 | 10 | 1 | 3 | 15 | 1  |
| 120203K | 会计学    | 22 | 2 | 1.00 | 9  | 2 | 3 | 16 | 3  |
| 120208  | 资产评估   | 5  | 0 | 0.00 | 0  | 2 | 0 | 4  | 1  |
| 120901K | 旅游管理   | 9  | 1 | 1.00 | 3  | 0 | 0 | 7  | 2  |
| 130201  | 音乐表演   | 5  | 0 | 0.00 | 0  | 0 | 0 | 0  | 5  |
| 130202  | 音乐学    | 31 | 1 | 1.00 | 10 | 3 | 0 | 20 | 11 |
| 130204  | 舞蹈表演   | 4  | 0 | 0.00 | 1  | 0 | 0 | 0  | 4  |
| 130205  | 舞蹈学    | 12 | 1 | 1.00 | 3  | 2 | 0 | 10 | 2  |
| 130401  | 美术学    | 11 | 2 | 1.00 | 5  | 0 | 0 | 7  | 4  |
| 130502  | 视觉传达设计 | 19 | 2 | 1.00 | 7  | 1 | 0 | 13 | 6  |
| 130503  | 环境设计   | 22 | 2 | 1.00 | 5  | 2 | 1 | 17 | 4  |
| 130504  | 产品设计   | 3  | 0 | 0.00 | 0  | 1 | 0 | 3  | 0  |
| 130508  | 数字媒体艺术 | 1  | 0 | 0.00 | 0  | 0 | 0 | 0  | 1  |

### 3. 专业设置及调整情况

附表4 专业设置及调整情况

| 本科专业总数 | 当年本科招生专业总数 | 新专业名单  | 当年停招专业名单   |
|--------|------------|--|--|
| 67     | 56         | 风景园林, 金融工程, 制药工程, 资产评估, 临床医学, 护理学, 药学, 医学检验技术, 秘书学, 智能制造工程, 医学影像技术 | 人力资源管理, 市场营销, 音乐表演, 数字媒体艺术, 产品设计, 电子科学与技术, 网络工程, 舞蹈表演, 秘书学 |

4. 全校整体生师比 19.87:1, 各专师生师比参见附表 2
5. 生均教学科研仪器设备值 (元) 8079.01
6. 当年新增教学科研仪器设备值 (万元) 1784.62
7. 生均图书 (册) 55.66
8. 电子期刊 (种类) 571358
9. 生均教学行政用房 (平方米) 14.13, 生均实验室面积 (平方米) 1.64
10. 生均本科教学日常运行支出 (元) 1801.97
11. 本科专项教学经费 (自然年度内学校立项用于本科教学改革和建设的专项经费总额) (万元) 3301.88
12. 生均本科实验经费 (自然年度内学校用于实验教学运行、维护经费生均值) (元) 197.2
13. 生均本科实习经费 (自然年度内用于本科培养方案内的实习环节支出经费生均值) (元) 326.83
14. 全校开设课程总门数 2,108
15. 实践教学学分占总学分比例 (按学科门类、专业) (按学科门类统计参见表 6)

附表5 各专业实践教学学分及实践场地情况

| 专业代码    | 专业名称            | 实践学分            |          |            |            | 实践场地            |              |             |
|---------|-----------------|-----------------|----------|------------|------------|-----------------|--------------|-------------|
|         |                 | 集中性<br>实践环<br>节 | 实验<br>教学 | 课外科<br>技活动 | 实践环<br>节占比 | 专业实<br>验室数<br>量 | 实习实训基地<br>数量 | 当年接收<br>学生数 |
| 020302  | 金融工程            | 30              | 17       | 0          | 33.71      | 5               | 0            | 0           |
| 020401  | 国际经济与贸易         | 31              | 20       | 0          | 34.54      | 5               | 2            | 180         |
| 030101K | 法学              | 45              | 22       | 0          | 46.51      | 3               | 27           | 231         |
| 030503  | 思想政治教育          | 43              | 13.5     | 0          | 44.91      | 3               | 11           | 70          |
| 040201  | 体育教育            | 40              | 4        | 2          | 40.30      | 0               | 15           | 284         |
| 040203  | 社会体育指导与管理       | 40              | 4        | 2          | 40.51      | 0               | 4            | 63          |
| 050101  | 汉语言文学           | 43              | 12       | 0          | 44.91      | 6               | 21           | 522         |
| 050103  | 汉语国际教育          | 43              | 12       | 0          | 44.91      | 6               | 6            | 128         |
| 050107T | 秘书学             | 39              | 17.5     | 0          | 39.49      | 6               | 0            | 0           |
| 050201  | 英语              | 36              | 12       | 10         | 37.02      | 0               | 7            | 216         |
| 050262  | 商务英语            | 28              | 13.25    | 0          | 30.03      | 0               | 8            | 44          |
| 050301  | 新闻学             | 39              | 30       | 0          | 41.49      | 6               | 8            | 88          |
| 060101  | 历史学             | 43              | 13       | 0          | 44.91      | 6               | 20           | 162         |
| 070101  | 数学与应用数学         | 40              | 17.5     | 10         | 40.51      | 0               | 8            | 88          |
| 070102  | 信息与计算科学         | 40              | 28.5     | 10         | 40.51      | 0               | 6            | 73          |
| 070201  | 物理学             | 40              | 39.5     | 0          | 40.40      | 0               | 7            | 97          |
| 070301  | 化学              | 40              | 26       | 0          | 41.99      | 12              | 4            | 192         |
| 070501  | 地理科学            | 44              | 30.5     | 4          | 42.21      | 38              | 6            | 363         |
| 080202  | 机械设计制造及其<br>自动化 | 43.5            | 20.25    | 1.5        | 45.79      | 29              | 5            | 349         |
| 080203  | 材料成型及控制工程       | 48              | 21.5     | 2          | 47.06      | 58              | 9            | 141         |
| 080207  | 车辆工程            | 46              | 23       | 2          | 45.54      | 58              | 2            | 47          |
| 080213T | 智能制造工程          | 36              | 19       | 0          | 38.20      | 58              | 0            | 0           |
| 080301  | 测控技术与仪器         | 40              | 16.5     | 0          | 43.84      | 19              | 8            | 85          |
| 080501  | 能源与动力工程         | 43              | 34       | 2          | 43.77      | 58              | 2            | 40          |
| 080601  | 电气工程及其自动化       | 40              | 16       | 0          | 44.08      | 19              | 5            | 542         |
| 080701  | 电子信息工程          | 36              | 28       | 0          | 40.91      | 26              | 2            | 133         |
| 080702  | 电子科学与技术         | 34.5            | 26.25    | 0          | 39.15      | 13              | 1.5          | 82          |
| 080703  | 通信工程            | 37              | 29       | 0          | 41.17      | 13              | 0.5          | 81          |
| 080801  | 自动化             | 40              | 16.5     | 0          | 43.84      | 19              | 8            | 123         |
| 080802T | 轨道交通信号与控制       | 40              | 16.5     | 0          | 43.84      | 19              | 10           | 53          |
| 080901  | 计算机科学与技术        | 38              | 36       | 0          | 39.38      | 26              | 3            | 127         |
| 080903  | 网络工程            | 34              | 34       | 0          | 37.57      | 26              | 2            | 63          |
| 080905  | 物联网工程           | 38              | 32       | 0          | 41.30      | 26              | 2            | 113         |
| 081001  | 土木工程            | 40              | 30.5     | 4          | 41.34      | 38              | 12           | 147         |
| 081201  | 测绘工程            | 40              | 29.5     | 4          | 42.67      | 38              | 5            | 100         |
| 081301  | 化学工程与工艺         | 39              | 24       | 0          | 41.05      | 12              | 4            | 292         |
| 081302  | 制药工程            | 39              | 24       | 0          | 41.05      | 12              | 5            | 225         |
| 082701  | 食品科学与工程         | 38              | 23.5     | 0          | 40.11      | 12              | 6            | 236         |
| 082702  | 食品质量与安全         | 38              | 24       | 0          | 40.00      | 12              | 6            | 364         |
| 082802  | 城乡规划            | 50              | 67       | 4          | 43.86      | 38              | 6            | 29          |
| 082803  | 风景园林            | 64              | 43.5     | 4          | 49.81      | 38              | 4            | 72          |
| 083001  | 生物工程            | 39              | 23.5     | 0          | 41.05      | 12              | 7            | 385         |
| 090502  | 园林              | 44              | 27.5     | 4          | 45.36      | 38              | 5            | 42          |
| 100201K | 临床医学            | 53              | 32       | 0          | 41.17      | 0               | 27           | 0           |
| 100701  | 药学              | 43              | 10       | 0          | 47.51      | 11              | 21           | 31          |

|         |        |       |       |      |       |       |      |        |
|---------|--------|-------|-------|------|-------|-------|------|--------|
| 101001  | 医学检验技术 | 57    | 48.5  | 10   | 52.90 | 26    | 26   | 14     |
| 101003  | 医学影像技术 | 49    | 46    | 0    | 49.00 | 0     | 0    | 0      |
| 101101  | 护理学    | 55    | 38    | 0    | 54.19 | 41    | 51   | 27     |
| 120101  | 管理科学   | 31    | 17.5  | 0    | 34.73 | 5     | 3    | 408    |
| 120202  | 市场营销   | 25    | 17    | 0    | 27.10 | 5     | 0    | 0      |
| 120203K | 会计学    | 38    | 21.25 | 0    | 40.86 | 5     | 13   | 745    |
| 120206  | 人力资源管理 | 25    | 18.5  | 0    | 27.03 | 5     | 0    | 0      |
| 120208  | 资产评估   | 38    | 21.13 | 0    | 40.75 | 5     | 9    | 488    |
| 120901K | 旅游管理   | 45    | 30.5  | 0    | 47.56 | 2.5   | 1.5  | 106    |
| 130201  | 音乐表演   | 28    | 0     | 0    | 30.94 | 0     | 1    | 0      |
| 130202  | 音乐学    | 38    | 59    | 10   | 39.58 | 0     | 15   | 0      |
| 130204  | 舞蹈表演   | 28    | 0     | 0    | 29.79 | 0     | 0    | 0      |
| 130205  | 舞蹈学    | 38    | 70.5  | 10   | 38.78 | 0     | 15   | 0      |
| 130401  | 美术学    | 42    | 79.9  | 2    | 41.48 | 0     | 6    | 191    |
| 130502  | 视觉传达设计 | 31    | 90.6  | 2    | 32.38 | 0     | 5    | 0      |
| 130503  | 环境设计   | 36    | 79.5  | 8    | 37.02 | 0     | 8    | 222    |
| 130504  | 产品设计   | 37    | 54.5  | 8    | 38.24 | 0     | 9    | 169    |
| 130508  | 数字媒体艺术 | 32    | 15.5  | 2    | 34.69 | 0     | 7    | 125    |
|         | 全校校均   | 39.67 | 27.96 | 1.78 | 41.19 | 14.57 | 7.55 | 146.51 |

## 16. 选修课学分占总学分比例（按学科门类、专业）（按学科门类统计参见表6）

附表6 各专业人才培养方案学时、学分情况

| 专业代码    | 专业名称   | 学时数  |            |            |        | 学分数   |             |             |            |
|---------|--------|------|------------|------------|--------|-------|-------------|-------------|------------|
|         |        | 总数   | 其中         |            | 其中     | 总数    | 其中          |             |            |
|         |        |      | 必修课<br>占比% | 选修课<br>占比% |        |       | 理论教学<br>占比% | 实验教学<br>占比% | 必修课<br>占比% |
| 130508  | 数字媒体艺术 | 2526 | 91.69      | 8.31       | 86.78  | 13.22 | 184.50      | 92.41       | 7.59       |
| 130504  | 产品设计   | 2536 | 81.70      | 18.30      | 59.31  | 40.69 | 193.50      | 85.01       | 14.99      |
| 130503  | 环境设计   | 2536 | 75.39      | 24.61      | 43.53  | 50.16 | 194.50      | 85.09       | 14.91      |
| 130502  | 视觉传达设计 | 2536 | 75.39      | 24.61      | 42.82  | 57.18 | 191.50      | 79.63       | 20.37      |
| 130401  | 美术学    | 2536 | 83.60      | 16.40      | 49.61  | 50.39 | 202.50      | 87.16       | 12.84      |
| 130205  | 舞蹈学    | 2528 | 84.81      | 15.19      | 100.00 | 0.00  | 196.00      | 86.22       | 13.78      |
| 130204  | 舞蹈表演   | 2576 | 90.68      | 9.32       | 100.00 | 0.00  | 188.00      | 91.49       | 8.51       |
| 130202  | 音乐学    | 2464 | 75.65      | 24.35      | 56.82  | 36.69 | 192.00      | 79.17       | 20.83      |
| 130201  | 音乐表演   | 2565 | 90.64      | 9.36       | 100.00 | 0.00  | 181.00      | 91.16       | 8.84       |
| 120901K | 旅游管理   | 2306 | 91.00      | 9.00       | 78.84  | 21.16 | 189.25      | 82.17       | 5.95       |
| 120208  | 资产评估   | 2376 | 81.82      | 18.18      | 85.77  | 14.23 | 186.50      | 65.15       | 14.48      |
| 120206  | 人力资源管理 | 2598 | 89.61      | 10.39      | 88.53  | 11.47 | 185.00      | 90.27       | 9.73       |
| 120203K | 会计学    | 2368 | 81.76      | 18.24      | 85.64  | 14.36 | 186.00      | 65.05       | 14.52      |
| 120202  | 市场营销   | 2598 | 88.45      | 11.55      | 89.45  | 10.55 | 184.50      | 89.16       | 10.84      |
| 120101  | 管理科学   | 2376 | 93.27      | 6.73       | 87.96  | 12.04 | 178.50      | 90.48       | 9.52       |
| 101101  | 护理学    | 2376 | 81.82      | 18.18      | 74.24  | 25.76 | 203.00      | 86.70       | 13.30      |
| 101003  | 医学影像技术 | 2624 | 87.81      | 12.20      | 64.02  | 28.05 | 200.00      | 90.00       | 10.00      |
| 101001  | 医学检验技术 | 2536 | 81.70      | 18.30      | 63.09  | 30.60 | 215.50      | 86.54       | 13.46      |
| 100701  | 药学     | 2376 | 84.51      | 15.49      | 70.03  | 29.97 | 181.00      | 87.29       | 12.71      |

|         |             |      |       |       |       |       |        |       |       |
|---------|-------------|------|-------|-------|-------|-------|--------|-------|-------|
| 100201K | 临床医学        | 3400 | 89.18 | 10.82 | 68.03 | 30.41 | 257.50 | 91.07 | 8.93  |
| 090502  | 园林          | 2536 | 77.60 | 22.40 | 61.28 | 32.41 | 194.00 | 81.70 | 18.30 |
| 083001  | 生物工程        | 2536 | 76.97 | 23.03 | 83.60 | 16.40 | 190.00 | 82.11 | 17.90 |
| 082803  | 风景园林        | 3248 | 77.83 | 22.17 | 63.30 | 28.33 | 257.00 | 82.49 | 17.51 |
| 082802  | 城乡规划        | 3024 | 73.81 | 26.19 | 56.75 | 43.25 | 228.00 | 78.29 | 21.71 |
| 082702  | 食品质量与安全     | 2536 | 76.03 | 23.98 | 83.91 | 16.09 | 190.00 | 80.53 | 19.47 |
| 082701  | 食品科学与工程     | 2536 | 76.03 | 23.98 | 83.91 | 16.09 | 189.50 | 80.74 | 19.26 |
| 081302  | 制药工程        | 2536 | 78.86 | 21.14 | 83.28 | 16.72 | 190.00 | 82.37 | 17.63 |
| 081301  | 化学工程与工艺     | 2536 | 78.86 | 21.14 | 83.28 | 16.72 | 190.00 | 82.37 | 17.63 |
| 081201  | 测绘工程        | 2376 | 84.51 | 15.49 | 76.52 | 22.39 | 187.50 | 85.60 | 14.40 |
| 081001  | 土木工程        | 2536 | 85.80 | 14.20 | 75.32 | 24.69 | 193.50 | 86.31 | 13.70 |
| 080905  | 物联网工程       | 2376 | 81.15 | 18.86 | 77.44 | 22.56 | 184.00 | 84.78 | 15.22 |
| 080903  | 网络工程        | 2498 | 90.39 | 9.61  | 77.50 | 22.50 | 181.00 | 91.16 | 8.84  |
| 080901  | 计算机科学与技术    | 2376 | 79.46 | 20.54 | 62.80 | 37.21 | 193.00 | 80.31 | 14.51 |
| 080802T | 轨道交通信号与控制   | 2352 | 75.17 | 24.83 | 75.17 | 13.27 | 182.50 | 83.29 | 16.71 |
| 080801  | 自动化         | 2368 | 78.04 | 21.96 | 69.26 | 13.85 | 182.50 | 82.19 | 17.81 |
| 080703  | 通信工程        | 2336 | 90.07 | 9.93  | 76.37 | 23.63 | 179.75 | 83.59 | 6.95  |
| 080702  | 电子科学与技术     | 2440 | 90.94 | 9.06  | 78.89 | 21.11 | 176.25 | 81.99 | 8.09  |
| 080701  | 电子信息工程      | 2376 | 77.44 | 22.56 | 62.29 | 37.71 | 176.00 | 81.82 | 18.18 |
| 080601  | 电气工程及其自动化   | 2352 | 76.53 | 23.47 | 74.49 | 13.95 | 181.50 | 80.99 | 19.01 |
| 080501  | 能源与动力工程     | 2496 | 86.54 | 13.46 | 84.70 | 15.30 | 196.50 | 67.43 | 10.69 |
| 080301  | 测控技术与仪器     | 2368 | 78.04 | 21.96 | 69.26 | 13.85 | 182.50 | 82.19 | 17.81 |
| 080213T | 智能制造工程      | 2454 | 89.81 | 10.19 | 87.21 | 12.80 | 188.50 | 71.35 | 9.55  |
| 080207  | 车辆工程        | 2536 | 84.23 | 15.77 | 84.15 | 15.85 | 202.00 | 64.85 | 12.38 |
| 080203  | 材料成型及控制工程   | 2536 | 85.17 | 14.83 | 84.94 | 15.06 | 204.00 | 64.95 | 11.52 |
| 080202  | 机械设计制造及其自动化 | 2436 | 88.51 | 11.49 | 85.88 | 14.12 | 190.00 | 79.47 | 8.16  |
| 070501  | 地理科学        | 2704 | 79.29 | 20.71 | 77.00 | 23.00 | 208.50 | 83.21 | 16.79 |
| 070301  | 化学          | 2536 | 79.18 | 20.82 | 81.70 | 18.30 | 190.50 | 82.68 | 17.32 |
| 070201  | 物理学         | 2528 | 84.18 | 15.82 | 75.00 | 25.00 | 198.00 | 67.17 | 12.63 |
| 070102  | 信息与计算科学     | 2536 | 94.95 | 5.05  | 81.39 | 18.61 | 197.50 | 70.63 | 4.05  |
| 070101  | 数学与应用数学     | 2536 | 86.12 | 13.88 | 82.10 | 11.59 | 197.50 | 61.01 | 13.67 |
| 060101  | 历史学         | 2376 | 73.74 | 26.26 | 91.16 | 8.84  | 191.50 | 79.63 | 20.37 |
| 050301  | 新闻学         | 2376 | 62.96 | 37.04 | 79.97 | 20.03 | 188.00 | 70.75 | 29.26 |
| 050262  | 商务英语        | 2536 | 82.97 | 17.04 | 91.64 | 8.36  | 186.50 | 70.51 | 14.48 |
| 050201  | 英语          | 2376 | 83.17 | 16.84 | 91.92 | 8.08  | 194.50 | 63.50 | 12.85 |
| 050107T | 秘书学         | 2376 | 76.43 | 23.57 | 88.17 | 11.83 | 197.50 | 82.28 | 17.72 |
| 050103  | 汉语国际教育      | 2376 | 77.78 | 22.22 | 92.00 | 8.00  | 191.50 | 82.77 | 17.23 |
| 050101  | 汉语言文学       | 2376 | 77.78 | 22.22 | 92.00 | 8.00  | 191.50 | 82.77 | 17.23 |
| 040203  | 社会体育指导与管理   | 2520 | 41.91 | 58.10 | 97.62 | 2.38  | 197.50 | 53.67 | 44.81 |
| 040201  | 体育教育        | 2536 | 66.25 | 33.75 | 97.63 | 2.37  | 198.50 | 75.06 | 24.94 |

|         |         |         |       |       |       |       |        |       |       |
|---------|---------|---------|-------|-------|-------|-------|--------|-------|-------|
| 030503  | 思想政治教育  | 2376    | 65.66 | 34.34 | 90.99 | 9.01  | 191.50 | 50.91 | 26.63 |
| 030101K | 法学      | 2376    | 83.17 | 16.84 | 85.10 | 14.90 | 193.50 | 63.82 | 12.92 |
| 020401  | 国际经济与贸易 | 2376    | 84.51 | 15.49 | 87.04 | 12.96 | 179.50 | 92.76 | 7.24  |
| 020302  | 金融工程    | 2368    | 71.28 | 28.72 | 88.35 | 11.66 | 178.00 | 78.93 | 21.07 |
|         | 全校校均    | 2494.61 | 81.65 | 18.35 | 78.69 | 19.70 | 192.63 | 79.72 | 14.67 |

17. 主讲本科课程的教授占教授总数的比例（不含讲座）69.37%

18. 教授讲授本科课程占课程总门次数的比例 5.46%，各专业教授讲授本科课程占课程总门次数的比例参见附表 3。

19. 各专业实践教学及实习实训基地及其使用情况参见附表 5。

20. 应届本科生毕业率 97.89%，分专业本科生毕业率见附表 7。

附表 7 分专业本科生毕业率

| 专业代码    | 专业名称        | 毕业班人数 | 毕业人数 | 毕业率 (%) |
|---------|-------------|-------|------|---------|
| 020302  | 金融工程        | 60    | 58   | 96.67   |
| 020401  | 国际经济与贸易     | 71    | 68   | 95.77   |
| 030101K | 法学          | 119   | 114  | 95.80   |
| 030503  | 思想政治教育      | 70    | 66   | 94.29   |
| 040201  | 体育教育        | 166   | 161  | 96.99   |
| 040203  | 社会体育指导与管理   | 56    | 51   | 91.07   |
| 050101  | 汉语言文学       | 174   | 171  | 98.28   |
| 050103  | 汉语国际教育      | 59    | 57   | 96.61   |
| 050201  | 英语          | 215   | 215  | 100     |
| 050262  | 商务英语        | 107   | 107  | 100     |
| 050301  | 新闻学         | 78    | 76   | 97.44   |
| 060101  | 历史学         | 54    | 51   | 94.44   |
| 070101  | 数学与应用数学     | 82    | 80   | 97.56   |
| 070102  | 信息与计算科学     | 48    | 46   | 95.83   |
| 070201  | 物理学         | 49    | 40   | 81.63   |
| 070301  | 化学          | 51    | 49   | 96.08   |
| 070501  | 地理科学        | 60    | 60   | 100     |
| 080202  | 机械设计制造及其自动化 | 222   | 222  | 100     |
| 080203  | 材料成型及控制工程   | 44    | 44   | 100     |
| 080207  | 车辆工程        | 48    | 48   | 100     |
| 080301  | 测控技术与仪器     | 44    | 44   | 100     |
| 080501  | 能源与动力工程     | 86    | 86   | 100     |
| 080601  | 电气工程及其自动化   | 158   | 156  | 98.73   |
| 080701  | 电子信息工程      | 64    | 64   | 100     |
| 080702  | 电子科学与技术     | 101   | 100  | 99.01   |
| 080703  | 通信工程        | 128   | 127  | 99.22   |
| 080801  | 自动化         | 60    | 59   | 98.33   |
| 080802T | 轨道交通信号与控制   | 50    | 49   | 98.00   |
| 080901  | 计算机科学与技术    | 60    | 59   | 98.33   |
| 080903  | 网络工程        | 62    | 62   | 100     |
| 080905  | 物联网工程       | 54    | 48   | 88.89   |
| 081001  | 土木工程        | 180   | 176  | 97.78   |
| 081201  | 测绘工程        | 53    | 51   | 96.23   |

|         |         |       |      |       |
|---------|---------|-------|------|-------|
| 081301  | 化学工程与工艺 | 55    | 55   | 100   |
| 081302  | 制药工程    | 44    | 43   | 97.73 |
| 082701  | 食品科学与工程 | 48    | 48   | 100   |
| 082702  | 食品质量与安全 | 83    | 83   | 100   |
| 082802  | 城乡规划    | 62    | 62   | 100   |
| 082803  | 风景园林    | 49    | 49   | 100   |
| 083001  | 生物工程    | 62    | 62   | 100   |
| 090502  | 园林      | 63    | 63   | 100   |
| 120101  | 管理科学    | 52    | 49   | 94.23 |
| 120202  | 市场营销    | 49    | 48   | 97.96 |
| 120203K | 会计学     | 195   | 193  | 98.97 |
| 120206  | 人力资源管理  | 59    | 57   | 96.61 |
| 120208  | 资产评估    | 41    | 38   | 92.68 |
| 120901K | 旅游管理    | 93    | 91   | 97.85 |
| 130201  | 音乐表演    | 58    | 53   | 91.38 |
| 130202  | 音乐学     | 168   | 165  | 98.21 |
| 130205  | 舞蹈学     | 53    | 48   | 90.57 |
| 130401  | 美术学     | 81    | 81   | 100   |
| 130502  | 视觉传达设计  | 83    | 82   | 98.80 |
| 130503  | 环境设计    | 135   | 135  | 100   |
| 130504  | 产品设计    | 47    | 47   | 100   |
| 130508  | 数字媒体艺术  | 44    | 44   | 100   |
| 全校整体    |         | 4,557 | 4461 | 97.89 |

21. 应届本科毕业生学位授予率 96.37%，分专业本科生学位授予率见附表 8。

附表 8 分专业本科生学位授予率

| 专业代码    | 专业名称        | 毕业班人数 | 获得学位人数 | 学位授予率 (%) |
|---------|-------------|-------|--------|-----------|
| 020302  | 金融工程        | 60    | 57     | 95.00     |
| 020401  | 国际经济与贸易     | 71    | 61     | 85.92     |
| 030101K | 法学          | 119   | 112    | 94.12     |
| 030503  | 思想政治教育      | 70    | 66     | 94.29     |
| 040201  | 体育教育        | 166   | 150    | 90.36     |
| 040203  | 社会体育指导与管理   | 56    | 47     | 83.93     |
| 050101  | 汉语言文学       | 174   | 169    | 97.13     |
| 050103  | 汉语国际教育      | 59    | 56     | 94.92     |
| 050201  | 英语          | 215   | 212    | 98.60     |
| 050262  | 商务英语        | 107   | 107    | 100       |
| 050301  | 新闻学         | 78    | 76     | 97.44     |
| 060101  | 历史学         | 54    | 51     | 94.44     |
| 070101  | 数学与应用数学     | 82    | 73     | 89.02     |
| 070102  | 信息与计算科学     | 48    | 46     | 95.83     |
| 070201  | 物理学         | 49    | 40     | 81.63     |
| 070301  | 化学          | 51    | 48     | 94.12     |
| 070501  | 地理科学        | 60    | 56     | 93.33     |
| 080202  | 机械设计制造及其自动化 | 222   | 198    | 89.19     |
| 080203  | 材料成型及控制工程   | 44    | 39     | 88.64     |



|         |           |       |      |       |
|---------|-----------|-------|------|-------|
| 080207  | 车辆工程      | 48    | 46   | 95.83 |
| 080301  | 测控技术与仪器   | 44    | 40   | 90.91 |
| 080501  | 能源与动力工程   | 86    | 74   | 86.05 |
| 080601  | 电气工程及其自动化 | 158   | 154  | 97.47 |
| 080701  | 电子信息工程    | 64    | 63   | 98.44 |
| 080702  | 电子科学与技术   | 101   | 98   | 97.03 |
| 080703  | 通信工程      | 128   | 122  | 95.31 |
| 080801  | 自动化       | 60    | 58   | 96.67 |
| 080802T | 轨道交通信号与控制 | 50    | 49   | 98.00 |
| 080901  | 计算机科学与技术  | 60    | 55   | 91.67 |
| 080903  | 网络工程      | 62    | 61   | 98.39 |
| 080905  | 物联网工程     | 54    | 46   | 85.19 |
| 081001  | 土木工程      | 180   | 162  | 90.00 |
| 081201  | 测绘工程      | 53    | 44   | 83.02 |
| 081301  | 化学工程与工艺   | 55    | 54   | 98.18 |
| 081302  | 制药工程      | 44    | 43   | 97.73 |
| 082701  | 食品科学与工程   | 48    | 46   | 95.83 |
| 082702  | 食品质量与安全   | 83    | 80   | 96.39 |
| 082802  | 城乡规划      | 62    | 62   | 100   |
| 082803  | 风景园林      | 49    | 48   | 97.96 |
| 083001  | 生物工程      | 62    | 61   | 98.39 |
| 090502  | 园林        | 63    | 63   | 100   |
| 120101  | 管理科学      | 52    | 47   | 90.38 |
| 120202  | 市场营销      | 49    | 46   | 93.88 |
| 120203K | 会计学       | 195   | 192  | 98.46 |
| 120206  | 人力资源管理    | 59    | 55   | 93.22 |
| 120208  | 资产评估      | 41    | 38   | 92.68 |
| 120901K | 旅游管理      | 93    | 87   | 93.55 |
| 130201  | 音乐表演      | 58    | 48   | 82.76 |
| 130202  | 音乐学       | 168   | 160  | 95.24 |
| 130205  | 舞蹈学       | 53    | 45   | 84.91 |
| 130401  | 美术学       | 81    | 81   | 100   |
| 130502  | 视觉传达设计    | 83    | 82   | 98.80 |
| 130503  | 环境设计      | 135   | 134  | 99.26 |
| 130504  | 产品设计      | 47    | 47   | 100   |
| 130508  | 数字媒体艺术    | 44    | 44   | 100   |
| 全校整体    |           | 4,557 | 4299 | 94.34 |

22. 应届本科毕业生初次就业率 85.70%，分专业毕业生就业率见附表 9

附表9 分专业毕业生就业率

| 专业代码    | 专业名称            | 就业率<br>% | 其中         |       |      |            |             |
|---------|-----------------|----------|------------|-------|------|------------|-------------|
|         |                 |          | 协议就业<br>率% | 升学率%  |      | 灵活就<br>业率% | 自主创<br>业比例% |
|         |                 |          |            | 境内升学  | 境外深造 |            |             |
| 020302  | 金融工程            | 75.86    | 74.14      | 1.72  | 0.00 | 0.00       | 0.00        |
| 020401  | 国际经济与贸易         | 80.88    | 77.94      | 2.94  | 0.00 | 0.00       | 0.00        |
| 030101K | 法学              | 76.32    | 70.18      | 5.26  | 0.00 | 0.88       | 0.00        |
| 030503  | 思想政治教育          | 86.36    | 45.45      | 15.15 | 0.00 | 25.76      | 0.00        |
| 040201  | 体育教育            | 91.93    | 52.17      | 0.62  | 0.00 | 38.51      | 0.62        |
| 040203  | 社会体育指导与管理       | 94.12    | 68.63      | 3.92  | 0.00 | 19.61      | 1.96        |
| 050101  | 汉语言文学           | 90.64    | 49.12      | 7.02  | 0.00 | 34.50      | 0.00        |
| 050103  | 汉语国际教育          | 91.23    | 15.79      | 14.04 | 0.00 | 61.40      | 0.00        |
| 050201  | 英语              | 86.05    | 46.98      | 9.77  | 0.93 | 28.37      | 0.00        |
| 050262  | 商务英语            | 90.65    | 74.77      | 8.41  | 0.00 | 7.48       | 0.00        |
| 050301  | 新闻学             | 81.58    | 59.21      | 15.79 | 0.00 | 5.26       | 1.32        |
| 060101  | 历史学             | 96.08    | 33.33      | 11.76 | 0.00 | 50.98      | 0.00        |
| 070101  | 数学与应用数学         | 83.75    | 21.25      | 11.25 | 0.00 | 51.25      | 0.00        |
| 070102  | 信息与计算科学         | 71.74    | 54.35      | 6.52  | 0.00 | 8.70       | 2.17        |
| 070201  | 物理学             | 90.00    | 45.00      | 15.00 | 0.00 | 30.00      | 0.00        |
| 070301  | 化学              | 91.84    | 38.78      | 14.29 | 0.00 | 38.78      | 0.00        |
| 070501  | 地理科学            | 85.00    | 20.00      | 8.33  | 0.00 | 56.67      | 0.00        |
| 080202  | 机械设计制造及其自<br>动化 | 83.78    | 75.23      | 8.11  | 0.00 | 0.00       | 0.45        |
| 080203  | 材料成型及控制工程       | 81.82    | 70.45      | 11.36 | 0.00 | 0.00       | 0.00        |
| 080207  | 车辆工程            | 91.67    | 79.17      | 12.50 | 0.00 | 0.00       | 0.00        |
| 080301  | 测控技术与仪器         | 93.18    | 81.82      | 6.82  | 0.00 | 2.27       | 2.27        |
| 080501  | 能源与动力工程         | 88.37    | 75.58      | 11.63 | 0.00 | 1.16       | 0.00        |
| 080601  | 电气工程及其自动化       | 87.18    | 84.62      | 2.56  | 0.00 | 0.00       | 0.00        |
| 080701  | 电子信息工程          | 98.44    | 93.75      | 3.13  | 0.00 | 0.00       | 1.56        |
| 080702  | 电子科学与技术         | 77.00    | 66.00      | 9.00  | 1.00 | 1.00       | 0.00        |
| 080703  | 通信工程            | 88.19    | 77.17      | 8.66  | 0.00 | 2.36       | 0.00        |
| 080801  | 自动化             | 71.19    | 67.80      | 3.39  | 0.00 | 0.00       | 0.00        |
| 080802T | 轨道交通信号与控制       | 77.55    | 75.51      | 2.04  | 0.00 | 0.00       | 0.00        |
| 080901  | 计算机科学与技术        | 83.05    | 64.41      | 13.56 | 0.00 | 5.08       | 0.00        |
| 080903  | 网络工程            | 83.87    | 80.65      | 0.00  | 0.00 | 3.23       | 0.00        |
| 080905  | 物联网工程           | 66.67    | 54.17      | 12.50 | 0.00 | 0.00       | 0.00        |
| 081001  | 土木工程            | 91.48    | 86.93      | 3.41  | 0.57 | 0.00       | 0.57        |
| 081201  | 测绘工程            | 94.12    | 86.27      | 7.84  | 0.00 | 0.00       | 0.00        |
| 081301  | 化学工程与工艺         | 83.64    | 63.64      | 18.18 | 0.00 | 1.82       | 0.00        |
| 081302  | 制药工程            | 86.05    | 65.12      | 18.60 | 2.33 | 0.00       | 0.00        |
| 082701  | 食品科学与工程         | 91.67    | 52.08      | 29.17 | 0.00 | 8.33       | 2.08        |
| 082702  | 食品质量与安全         | 83.13    | 59.04      | 19.28 | 0.00 | 1.20       | 3.61        |
| 082802  | 城乡规划            | 70.97    | 59.68      | 6.45  | 0.00 | 4.84       | 0.00        |
| 082803  | 风景园林            | 79.59    | 71.43      | 8.16  | 0.00 | 0.00       | 0.00        |
| 083001  | 生物工程            | 87.10    | 50.00      | 33.87 | 1.61 | 1.61       | 0.00        |
| 090502  | 园林              | 98.41    | 90.48      | 7.94  | 0.00 | 0.00       | 0.00        |

|         |        |       |       |      |      |       |      |
|---------|--------|-------|-------|------|------|-------|------|
| 120101  | 管理科学   | 77.55 | 73.47 | 4.08 | 0.00 | 0.00  | 0.00 |
| 120202  | 市场营销   | 87.50 | 81.25 | 4.17 | 2.08 | 0.00  | 0.00 |
| 120203K | 会计学    | 82.38 | 72.02 | 4.15 | 0.00 | 5.70  | 0.52 |
| 120206  | 人力资源管理 | 89.47 | 82.46 | 7.02 | 0.00 | 0.00  | 0.00 |
| 120208  | 资产评估   | 84.21 | 73.68 | 7.89 | 0.00 | 2.63  | 0.00 |
| 120901K | 旅游管理   | 86.81 | 84.62 | 1.10 | 0.00 | 1.10  | 0.00 |
| 130201  | 音乐表演   | 75.47 | 64.15 | 7.55 | 0.00 | 3.77  | 0.00 |
| 130202  | 音乐学    | 89.70 | 76.36 | 5.45 | 0.00 | 6.67  | 1.21 |
| 130205  | 舞蹈学    | 85.42 | 79.17 | 0.00 | 0.00 | 4.17  | 2.08 |
| 130401  | 美术学    | 83.95 | 69.14 | 2.47 | 0.00 | 11.11 | 1.23 |
| 130502  | 视觉传达设计 | 90.24 | 85.37 | 1.22 | 1.22 | 1.22  | 1.22 |
| 130503  | 环境设计   | 86.67 | 81.48 | 2.22 | 0.00 | 2.96  | 0.00 |
| 130504  | 产品设计   | 85.11 | 72.34 | 2.13 | 2.13 | 4.26  | 4.26 |
| 130508  | 数字媒体艺术 | 79.55 | 79.55 | 0.00 | 0.00 | 0.00  | 0.00 |
| 全校整体    |        | 85.70 | 67.23 | 7.55 | 0.20 | 10.27 | 0.45 |

23. 体质测试达标率 79.19%，分专业体质测试合格率见附表 10。

附表 10 分专业体质测试合格率

| 专业代码    | 专业名称        | 参与测试人数 | 测试合格人数 | 合格率 (%) |
|---------|-------------|--------|--------|---------|
| 20302   | 金融工程        | 245    | 205    | 83.67   |
| 20401   | 国际经济与贸易     | 273    | 209    | 76.56   |
| 030101K | 法学          | 481    | 423    | 87.94   |
| 30503   | 思想政治教育      | 300    | 245    | 81.67   |
| 40201   | 体育教育        | 615    | 587    | 95.45   |
| 40203   | 社会体育指导与管理   | 245    | 196    | 80.00   |
| 50101   | 汉语言文学       | 715    | 606    | 84.76   |
| 50103   | 汉语国际教育      | 248    | 225    | 90.73   |
| 50201   | 英语          | 901    | 802    | 89.01   |
| 50262   | 商务英语        | 418    | 366    | 87.56   |
| 50301   | 新闻学         | 329    | 231    | 70.21   |
| 60101   | 历史学         | 221    | 209    | 94.57   |
| 70101   | 数学与应用数学     | 372    | 237    | 63.71   |
| 70102   | 信息与计算科学     | 403    | 178    | 44.17   |
| 70201   | 物理学         | 433    | 302    | 69.75   |
| 70301   | 化学          | 221    | 177    | 80.09   |
| 70501   | 地理科学        | 249    | 216    | 86.75   |
| 80202   | 机械设计制造及其自动化 | 976    | 819    | 83.91   |
| 80203   | 材料成型及控制工程   | 296    | 267    | 90.20   |
| 80207   | 车辆工程        | 216    | 191    | 88.43   |
| 80301   | 测控技术与仪器     | 394    | 264    | 67.01   |
| 80501   | 能源与动力工程     | 596    | 428    | 71.81   |
| 80601   | 电气工程及其自动化   | 661    | 598    | 90.47   |
| 80701   | 电子信息工程      | 319    | 266    | 83.39   |
| 80702   | 电子科学与技术     | 303    | 207    | 68.32   |
| 80703   | 通信工程        | 592    | 444    | 75.00   |
| 80801   | 自动化         | 271    | 226    | 83.39   |
| 080802T | 轨道交通信号与控制   | 223    | 152    | 68.16   |

|         |          |        |        |       |
|---------|----------|--------|--------|-------|
| 80901   | 计算机科学与技术 | 374    | 310    | 82.89 |
| 80903   | 网络工程     | 387    | 254    | 65.63 |
| 80905   | 物联网工程    | 448    | 315    | 70.31 |
| 81001   | 土木工程     | 722    | 607    | 84.07 |
| 81201   | 测绘工程     | 179    | 153    | 85.47 |
| 81301   | 化学工程与工艺  | 451    | 310    | 68.74 |
| 81302   | 制药工程     | 198    | 137    | 69.19 |
| 82701   | 食品科学与工程  | 194    | 175    | 90.21 |
| 82702   | 食品质量与安全  | 440    | 235    | 53.41 |
| 82802   | 城乡规划     | 262    | 234    | 89.31 |
| 82803   | 风景园林     | 235    | 189    | 80.43 |
| 83001   | 生物工程     | 233    | 196    | 84.12 |
| 90502   | 园林       | 443    | 203    | 45.82 |
| 100201K | 临床医学     | 1,631  | 1,328  | 81.42 |
| 100701  | 药学       | 601    | 453    | 75.37 |
| 101001  | 医学检验技术   | 603    | 565    | 93.70 |
| 101101  | 护理学      | 2,571  | 1,858  | 72.27 |
| 120101  | 管理科学     | 481    | 446    | 92.72 |
| 120202  | 市场营销     | 105    | 96     | 91.43 |
| 120203K | 会计学      | 751    | 603    | 80.29 |
| 120206  | 人力资源管理   | 106    | 98     | 92.45 |
| 120208  | 资产评估     | 291    | 116    | 39.86 |
| 120901K | 旅游管理     | 374    | 341    | 91.18 |
| 130201  | 音乐表演     | 119    | 78     | 65.55 |
| 130202  | 音乐学      | 716    | 608    | 84.92 |
| 130204  | 舞蹈表演     | 325    | 223    | 68.62 |
| 130205  | 舞蹈学      | 271    | 235    | 86.72 |
| 130401  | 美术学      | 305    | 277    | 90.82 |
| 130502  | 视觉传达设计   | 443    | 408    | 92.10 |
| 130503  | 环境设计     | 607    | 553    | 91.10 |
| 130504  | 产品设计     | 91     | 77     | 84.62 |
| 130508  | 数字媒体艺术   | 91     | 78     | 85.71 |
| 全校整体    |          | 26,564 | 21,035 | 79.19 |

#### 24. 学生学习满意度（调查方法与结果）

2019年5月27日-6月9日，学校教学质量监控处和学生工作部（处）于利用易班网向全校学生发放调查问卷，学生通过手机客户端和Web端自主答题，共有8406名在校学生参与了答题；2018-2019学年在校学生教育教学满意度调查结果见附表11。

附表11 2018-2019学年在校学生教育教学满意度调查结果

| 序号 | 项目   | 项 目           | 很满意  |       | 满意   |       | 基本满意 |       | 不满意 |      | 很不满意 |      |
|----|------|---------------|------|-------|------|-------|------|-------|-----|------|------|------|
|    |      |               | 人数   | %     | 人数   | %     | 人数   | %     | 人数  | %    | 人数   | %    |
| 1  | 关于教学 | 教师的师德师风       | 3952 | 47.01 | 3011 | 35.82 | 1378 | 16.39 | 40  | 0.48 | 25   | 0.3  |
| 2  |      | 教师的教学水平       | 3485 | 41.46 | 3187 | 37.91 | 1619 | 19.26 | 91  | 1.08 | 24   | 0.29 |
| 3  |      | 教师与学生之间的交流与反馈 | 3230 | 38.42 | 2978 | 35.43 | 1996 | 23.74 | 179 | 2.13 | 23   | 0.27 |

|    |           |                        |      |       |      |       |      |       |      |       |     |      |
|----|-----------|------------------------|------|-------|------|-------|------|-------|------|-------|-----|------|
| 4  |           | 课程设置                   | 2835 | 33.73 | 2640 | 31.41 | 2337 | 27.8  | 492  | 5.85  | 102 | 1.21 |
| 5  |           | 课程考核与评价方式              | 3031 | 36.06 | 2903 | 34.53 | 2184 | 25.98 | 241  | 2.87  | 47  | 0.56 |
| 6  |           | 校内实践教学环节的设施与组织         | 2900 | 34.5  | 2684 | 31.93 | 2258 | 26.86 | 467  | 5.56  | 97  | 1.15 |
| 7  |           | 校外实训实习环节的组织和实施         | 2921 | 34.75 | 2737 | 32.56 | 2219 | 26.4  | 438  | 5.21  | 91  | 1.08 |
| 8  |           | 学生参与科研项目、创新活动的机会、场地及经费 | 2745 | 32.66 | 2503 | 29.78 | 2469 | 29.37 | 569  | 6.77  | 120 | 1.43 |
| 9  |           | 学校的学习风气                | 2888 | 34.36 | 2850 | 33.9  | 2266 | 26.96 | 326  | 3.88  | 76  | 0.9  |
| 10 |           | 学生社会责任意识的培养            | 3198 | 38.04 | 3000 | 35.69 | 1944 | 23.13 | 214  | 2.55  | 50  | 0.59 |
| 11 | 关于学校服务及设施 | 学校校园环境                 | 3319 | 39.48 | 2223 | 26.45 | 2114 | 25.15 | 601  | 7.15  | 149 | 1.77 |
| 12 |           | 校内交通及安保服务              | 3161 | 37.6  | 2191 | 26.06 | 2240 | 26.65 | 670  | 7.97  | 144 | 1.71 |
| 13 |           | 图书资料及图书馆服务             | 3611 | 42.96 | 2149 | 25.57 | 2012 | 23.94 | 523  | 6.22  | 111 | 1.32 |
| 14 |           | 校园网络设施及服务              | 2700 | 32.12 | 1905 | 22.66 | 2307 | 27.44 | 1169 | 13.91 | 325 | 3.87 |
| 15 |           | 教室及多媒体设施及服务            | 3038 | 36.14 | 2034 | 24.2  | 2373 | 28.23 | 800  | 9.52  | 161 | 1.92 |
| 16 |           | 食堂餐饮服务                 | 2295 | 27.3  | 1847 | 21.97 | 2646 | 31.48 | 1193 | 14.19 | 425 | 5.06 |
| 17 |           | 宿舍等后勤设施及服务             | 2533 | 30.13 | 1800 | 21.41 | 2561 | 30.47 | 1112 | 13.23 | 400 | 4.76 |
| 18 |           | 体育及课外活动设施及服务           | 3240 | 38.54 | 2120 | 25.22 | 2400 | 28.55 | 486  | 5.78  | 160 | 1.9  |
| 19 | 关于学生工作及社团 | 辅导员或班主任的工作态度及能力        | 4683 | 55.71 | 1905 | 22.66 | 1618 | 19.25 | 141  | 1.68  | 59  | 0.7  |
| 20 |           | 学校社团及文化活动组织            | 3745 | 44.55 | 2246 | 26.72 | 2071 | 24.64 | 276  | 3.28  | 68  | 0.81 |
| 21 |           | 学生资助服务及奖励              | 3989 | 47.45 | 2103 | 25.02 | 1999 | 23.78 | 248  | 2.95  | 67  | 0.8  |
| 22 |           | 教务部门的服务                | 3885 | 46.22 | 2139 | 25.45 | 2142 | 25.48 | 191  | 2.27  | 49  | 0.58 |
| 23 |           | 其他行政部门的服务              | 3737 | 44.46 | 2120 | 25.22 | 2304 | 27.41 | 188  | 2.24  | 57  | 0.68 |
| 24 |           | 对学生提供的心理辅导             | 3835 | 45.62 | 2120 | 25.22 | 2170 | 25.81 | 226  | 2.69  | 55  | 0.65 |
| 25 |           | 就业指导与服务                | 3774 | 44.9  | 2231 | 26.54 | 2123 | 25.26 | 231  | 2.75  | 47  | 0.56 |
| 26 | 关于学习成果    | 专业知识                   | 4000 | 47.59 | 2357 | 28.04 | 1823 | 21.69 | 201  | 2.39  | 25  | 0.3  |
| 27 |           | 专业实践技能                 | 3688 | 43.87 | 2448 | 29.12 | 1939 | 23.07 | 291  | 3.46  | 40  | 0.48 |
| 28 |           | 大学学习成绩及获奖              | 3329 | 39.6  | 2274 | 27.05 | 2303 | 27.4  | 444  | 5.28  | 56  | 0.67 |
| 29 |           | 人文科学素养                 | 3789 | 45.07 | 2353 | 27.99 | 2031 | 24.16 | 200  | 2.38  | 33  | 0.39 |
| 30 |           | 分析和解决问题的能力             | 3590 | 42.71 | 2415 | 28.73 | 2098 | 24.96 | 269  | 3.2   | 34  | 0.4  |
| 31 |           | 运用现代信息化工具能力            | 3701 | 44.03 | 2344 | 27.88 | 2078 | 24.72 | 248  | 2.95  | 35  | 0.42 |
| 32 |           | 团队协作能力                 | 3799 | 45.19 | 2347 | 27.92 | 2025 | 24.09 | 201  | 2.39  | 34  | 0.4  |

|    |       |             |      |       |      |       |      |       |     |      |    |      |
|----|-------|-------------|------|-------|------|-------|------|-------|-----|------|----|------|
| 33 |       | 人际沟通能力      | 3848 | 45.78 | 2355 | 28.02 | 1996 | 23.74 | 179 | 2.13 | 28 | 0.33 |
| 34 |       | 表达能力（书面及语言） | 3607 | 42.91 | 2503 | 29.78 | 2059 | 24.49 | 204 | 2.43 | 33 | 0.39 |
| 35 |       | 创新能力        | 3528 | 41.97 | 2373 | 28.23 | 2052 | 24.41 | 407 | 4.84 | 46 | 0.55 |
| 36 | 总体满意度 | 对学校的总体满意度   | 3512 | 41.78 | 2318 | 27.58 | 2215 | 26.35 | 296 | 3.52 | 65 | 0.77 |
| 37 |       | 对所学专业的总体满意度 | 3819 | 45.43 | 2406 | 28.62 | 1908 | 22.7  | 217 | 2.58 | 56 | 0.67 |

## 25. 用人单位对毕业生满意度（调查方法与结果）

学校委托第三方专业调研咨询机构北京乐易考教育科技有限公司开展用人单位对毕业生满意度调查，结果见附表 12。

附表 12 2018-2019 学年用人单位对毕业生满意度

| 项 目                     | 非常满意% | 满意%   | 比较满意% | 不太满意% |
|-------------------------|-------|-------|-------|-------|
| 道德观、价值观与行为礼仪等基本素养       | 30.61 | 53.06 | 16.33 |       |
| 专业理论知识水平及视野宽广度          | 24.49 | 59.18 | 16.33 |       |
| 逻辑思维与创新能力水平             | 24.49 | 55.1  | 20.41 |       |
| 吃苦耐劳精神、抗压抗挫、对环境的适应、应变能力 | 34.69 | 48.98 | 16.33 |       |
| 语言表达、人际沟通、交往能力及人际关系     | 32.65 | 48.98 | 16.33 | 2.04  |
| 诚实、敬业、团队协作等职业素质水平       | 28.57 | 53.06 | 18.37 |       |
| 项目策划、组织、主持与执行能力         | 26.53 | 55.1  | 18.37 |       |
| 人生态度、身体素质               | 26.53 | 53.06 | 20.41 |       |
| 自主学习与能力拓展水平             | 32.65 | 44.9  | 22.45 |       |
| 转换与应用能力                 | 30.61 | 40.82 | 26.53 | 2.04  |